

# 목 차

반기보고서 .....	1
<b>【대표이사 등의 확인】</b> .....	2
I. 회사의 개요 .....	3
1. 회사의 개요 .....	3
2. 회사의 연혁 .....	4
3. 자본금 변동사항 .....	4
4. 주식의 총수 등 .....	4
5. 정관에 관한 사항 .....	5
II. 사업의 내용 .....	7
1. 사업의 개요 .....	7
2. 주요 제품 및 서비스 .....	7
3. 원재료 및 생산설비 .....	8
4. 매출 및 수주상황 .....	10
5. 위험관리 및 파생거래 .....	11
6. 주요계약 및 연구개발활동 .....	14
7. 기타 참고사항 .....	15
III. 재무에 관한 사항 .....	22
1. 요약재무정보 .....	22
2. 연결재무제표 .....	25
3. 연결재무제표 주식 .....	29
4. 재무제표 .....	46
5. 재무제표 주식 .....	50
6. 배당에 관한 사항 .....	64
7. 증권의 발행을 통한 자금조달에 관한 사항 .....	64
7-1. 증권의 발행을 통한 자금조달 실적 .....	64
7-2. 증권의 발행을 통해 조달된 자금의 사용실적 .....	65
8. 기타 재무에 관한 사항 .....	65
IV. 이사의 경영진단 및 분석의견 .....	68
V. 회계감사인의 감사의견 등 .....	69
1. 외부감사에 관한 사항 .....	69
2. 내부통제에 관한 사항 .....	70
VI. 이사회 등 회사의 기관에 관한 사항 .....	71
1. 이사회에 관한 사항 .....	71
2. 감사제도에 관한 사항 .....	73
3. 주주총회 등에 관한 사항 .....	74
VII. 주주에 관한 사항 .....	76
VIII. 임원 및 직원 등에 관한 사항 .....	78
1. 임원 및 직원 등의 현황 .....	78
2. 임원의 보수 등 .....	79
IX. 계열회사 등에 관한 사항 .....	82
X. 대주주 등과의 거래내용 .....	83
XI. 그 밖에 투자자 보호를 위하여 필요한 사항 .....	84
1. 공시내용 진행 및 변경사항 .....	84
2. 우발부채 등에 관한 사항 .....	84
3. 제재 등과 관련된 사항 .....	84

4. 작성기준일 이후 발생한 주요사항 등 기타사항 .....	84
XII. 상세표 .....	86
1. 연결대상 종속회사 현황(상세).....	86
2. 계열회사 현황(상세).....	86
3. 타법인출자 현황(상세) .....	86
【 전문가의 확인 】 .....	87
1. 전문가의 확인 .....	87
2. 전문가와의 이해관계 .....	87

# 반기 보고서

## (제65기 반기)

사업연도      2022년 01월 01일      부터  
                  2022년 06월 30일      까지

금융위원회

한국거래소 귀중

2022년      8월      16일

제출대상법인 유형 :

주권상장법인

면제사유발생 :

해당사항 없음

회 사 명 :

주식회사 SH에너지화학

대 표 이 사 :

정케빈규봉

본 점 소 재 지 :

전라북도 군산시 외항7길 20(소룡동)

(전 화) 063-469-1500

(홈페이지) <http://www.sh-enerchem.com>

작 성 책 임 자 :

(직 책) 부 장                      (성 명) 박 광 용

(전 화) 02-2040-0632

# 【 대표이사 등의 확인 】

## 대표이사등의 확인·서명

### 확 인 서

우리는 당사의 대표이사 및 신고업무담당이사로서 이 반기보고서의 기재 내용에 대해 상당한 주의를 다하여 직접 확인·검토한 결과, 중요한 기재사항의 기재 또는 표시의 누락이나 허위의 기재 또는 표시가 없고, 이 반기보고서에 표시된 기재 또는 표시사항을 이용하는 자의 중대한 오해를 유발하는 내용이 기재 또는 표시되지 아니하였음을 확인합니다.

또한, 당사는「주식회사의의부감사에관한법률」제8조의 규정에 따라 내부회계관리제도를 마련하여 운영하고 있음을 확인합니다.

2022. 8. 16

(주)SH에너지화학

대표이사

정케빈규봉



신고업무담당이사

서미혜



# I. 회사의 개요

## 1. 회사의 개요

가. 연결대상 종속회사 개황

1) 연결대상 종속회사 현황(요약)

(단위 : 사)

구분	연결대상회사수				주요 종속회사수
	기초	증가	감소	기말	
상장	-	-	-	-	-
비상장	2	-	-	2	-
합계	2	-	-	2	-

※상세 현황은 '상세표-1. 연결대상 종속회사 현황(상세)' 참조

2) 연결대상회사의 변동내용

구분	자회사	사유
신규 연결	-	-
연결 제외	-	-

나. 회사의 법적, 상업적 명칭

당사의 명칭은 주식회사 에스에이치에너지화학이라고 표기합니다. 또한 영문으로는 SH Energy&Chemical Co., Ltd.라 표기합니다. 단, 약식으로 표기할 경우에는 주식회사 SH에너지화학이라고 표기합니다.

다. 설립일자 및 존속기간

당사는 합성수지 및 기타 플라스틱물질 제조, 가공 및 판매 등을 영위할 목적으로 1958년 05월 09일에 설립되었습니다. 또한 1985년 12월 07일에 기업을 공개하여 회사의 주식이 1985년 12월 23일로 한국거래소에 상장되어 유가증권시장에서 매매가 개시되었습니다.

라. 본사의 주소, 전화번호, 홈페이지

주 소	전라북도 군산시 외항7길 20(소룡동)
전화번호	063-469-1500
홈페이지	<a href="http://www.sh-enerchem.com">http://www.sh-enerchem.com</a>

마. 중소기업 등 해당 여부

중소기업 해당 여부	미해당
벤처기업 해당 여부	미해당
중견기업 해당 여부	해당

바. 주요 사업의 내용

당사는 합성수지등제조 사업부문, 자원개발 사업부문, 경영컨설팅 사업부문으로 구성되어 있습니다. 합성수지등제조 사업부문의 대표적인 생산품으로는 스티로폼의 원료로 사용되는 EPS레진과 화장품의 조성물(filler)로 사용되는 Nylon-12 Fine Powder가 있으며, 자원개발 사업부문에서는 Shale Gas가 있습니다. 기타 자세한 내용은 "II.사업의내용 1.사업의개요"를 참고하시기 바랍니다

사. 회사의 주권상장(또는 등록·지정)여부 및 특례상장에 관한 사항

주권상장 (또는 등록·지정)여부	주권상장 (또는 등록·지정)일자	특례상장 등 여부	특례상장 등 적용법규
유가증권시장	1985년 12월 23일	해당사항 없음	해당사항 없음

## 2. 회사의 연혁

당사는 기업공시서식 작성기준에 따라 분·반기보고서의 본 항목을 기재하지 않습니다.

가. 경영진 및 감사의 중요한 변동

변동일자	주총종류	선임		임기만료 또는 해임
		신규	재선임	
2018년 03월 27일	정기주총	-	사내이사 CHUNG KEVIN KYUBONG 사내이사 노상섭	-
2019년 03월 26일	정기주총	사외이사 정미영 사외이사 이남녕 사외이사 성원모	사내이사 서미혜	사내이사 이규봉(임기만료) 사외이사 정병국(중도퇴임) 기타비상무이사 성원모(임기만료)
2021년 03월 30일	정기주총	사내이사 이규봉	사내이사 CHUNG KEVIN KYUBONG	사내이사 노상섭(임기만료)
2022년 03월 30일	정기주총	기타비상무이사 정미영	사내이사 서미혜 사외이사 이남녕 사외이사 성원모	사외이사 정미영(임기만료)

사외이사 임승옥은 2018.05.28일 중도퇴임하였고, 기타비상무이사 박광호는 2020.03.28일 임기 만료되었습니다.

## 3. 자본금 변동사항

당사는 기업공시서식 작성기준에 따라 분·반기보고서의 본 항목을 기재하지 않습니다.

## 4. 주식의 총수 등

당사는 기업공시서식 작성기준에 따라 분·반기보고서에 '자기주식 취득 및 처분 현황' 및 '자기주식 직접 취득·처분 이행현황', '종류주식 발행현황'을 기재하지 않습니다.

### 가. 주식의 총수 현황

(기준일 : 2022년 06월 30일 )

(단위 : 주)

구 분	주식의 종류			비고
	보통주	우선주	합계	
I. 발행할 주식의 총수	500,000,000	-	500,000,000	-
II. 현재까지 발행한 주식의 총수	166,447,120	346,220	166,793,340	-
III. 현재까지 감소한 주식의 총수	55,313,390	340,000	55,653,390	-
1. 감자	28,913,390	-	28,913,390	-
	-	340,000	340,000	-
	-	-	-	-
	26,400,000	-	26,400,000	-
IV. 발행주식의 총수 (II-III)	111,133,730	6,220	111,139,950	-
V. 자기주식수	1,451,577	-	1,451,577	-
VI. 유통주식수 (IV-V)	109,682,153	6,220	109,688,373	-

### 나. 자기주식 신탁계약 체결·해지 이행현황

(기준일 : 2022년 06월 30일 )

(단위 : 백만원, %, 회)

구 분	계약기간		계약금액 (A)	취득금액 (B)	이행률 (B/A)	매매방향 변경		결과 보고일
	시작일	종료일				횟수	일자	
신탁 체결	2022년 05월 15일	2023년 05월 15일	2,000	1,038	51.9	0	-	-
신탁 체결	2021년 05월 15일	2022년 05월 15일	2,000	1,038	51.9	0	-	-
신탁 체결	2020년 05월 15일	2021년 05월 15일	2,000	555	27.8	0	-	-

위 계약은 2018.11.15일에 최초계약한 신탁계약의 연장이며, 취득금액은 누적기준입니다.

## 5. 정관에 관한 사항

### 가. 정관 변경 이력

정관변경일	해당주총명	주요변경사항	변경이유
-------	-------	--------	------

2022.03.30	제64기 정기주주총회	<ul style="list-style-type: none"> <li>- 우선주식의 수와 내용, 주식매수선택권, 동등배당, 우리사주선택권, 전환사채의 발행, 신주인수권부사채의 발행</li> <li>- 명의개서대리인, 주주명부 작성 및 비치, 주주명부의 폐쇄 및 기준일, 사채 및 신주인수권증권에 표시되어야 할 권리의 전자등록</li> <li>- 감사위원회의 구성</li> </ul>	<ul style="list-style-type: none"> <li>- 상법 개정에 따른 동등배당 내용 반영 및 준용규정 삭제</li> <li>- 전자증권제도 도입에 따른 규정 정비</li> <li>- 상법 개정에 따른 규정 정비</li> </ul>
------------	----------------	---	--



## II. 사업의 내용

### 1. 사업의 개요

합성수지등제조 사업부문에는 합성수지를 제조하는 EPS 공장과 화장품 원료를 제조하는 ANYBES 공장이 있습니다. EPS 공장의 대표적인 생산품으로는 EPS레진이 있으며, 이는 스티로폼의 원료로 현재 건물 단열재 및 완충 포장재로 주로 쓰여집니다. ANYBES 공장의 대표적인 생산품으로는 Nylon-12 Fine Powder가 있으며, 이는 화장품의 조성물(filler)로 사용됩니다.

기타 사업부문에는 자원개발과 경영컨설팅이 있습니다.

미국 내 천연가스 개발사업에 참여하기 위하여 2008년 현지법인인 SH Energy USA, Inc.를 설립하였습니다. 2019년 초부터 광권 리스 만료일(3년)이 도래하여 순차적으로 광권 갱신 작업을 진행하여 2019년말 총 2,004.58 net acres에 해당하는 광권의 갱신을 완료하였습니다. 이 밖에 188.17 net acres의 생산정(권리) 및 기타 광권 리스 등을 보유하고 있습니다.

자산운용업에 참여하기 위하여 부동산전문 자산운용사인 주식회사 알에이케이자산운용의 지분을 취득하였습니다. 새로운 사업모델의 발굴이 필요하게 되어 2019년말 금융투자업 인가를 반납하고 투자 및 경영컨설팅 등으로 사업목적을 변경하고, 사명을 주식회사 리얼티어드바이저스코리아로 변경하였습니다.

매출현황을 보면 합성수지등제조 사업부문에서 88,690백만원, 자원개발 사업부문에서 20백만원, 경영컨설팅 사업부문에서 3백만원을 기록하였고, 내부거래를 조정한 연결매출액은 84,521백만원입니다.

### 2. 주요 제품 및 서비스

가. 주요 제품 등의 현황

(단위 : 백만원, %)

사업부문	매출유형	품목	구체적용도	매출액	비율
합성수지등 제조	제품	EPS레진 등	건물단열재 등	88,634	99.9
	상품	-	-	56	0.1
자원개발	제품	Shale Gas	-	20	-
경영컨설팅	수수료/투자	-	-	3	-
단순합계				88,713	100.0
내부거래				(4,192)	
총합계				84,521	

나. 주요 제품 등의 가격변동추이

(단위 : 원, USD)

품목	제65기 반기	제64기	제63기
EPS레진 등	2,268	1,883	1,393
Shale Gas	\$5.34	\$3.30	\$1.25

EPS레진 등의 경우 kg당 평균 판매가격이고, Shale Gas의 경우 mcf당 평균 판매가격입니다

### 3. 원재료 및 생산설비

가. 주요 원재료 등의 현황

(단위 : 백만원, %)

사업부문	매입유형	품목	구체적용도	매입액	비율	비 고
합성수지등 제조	원재료	SM 등	중합주요원료	54,063	84.2%	롯데케미칼(주) 등
	원재료	LRL 등	중합주요원료	3	1.5%	수입

공시대상기간 동안 LRL 등 일부 원재료는 매입이 없었습니다.

나. 주요 원재료 등의 가격변동추이

(단위 : 원)

품목	제65기 반기	제64기	제63기
SM 등	1,528	1,277	856
LRL 등(*)	3,200	9,708	12,308

SM 등의 경우 kg당 평균 구입가격이며, LRL 등 일부 원재료는 매입이 없어 전기 대비 단가가 낮게 측정되었습니다.

다. 생산능력 및 생산능력의 산출근거

1) 생산능력

(단위 : MT)

사업부문	품목	제65기 반기	제64기	제63기
합성수지등 제조	EPS레진	46,025	96,950	114,500
	Nylon-12 Fine Powder	39	74	74
합 계		46,064	97,024	114,574

2) 생산능력의 산출근거

가) 산출방법

(단위 : MT)

품목	월생산능력		연간 생산능력
	일수	생산능력	
EPS레진	월평균 30일 8시간×3교대	7,890	92,050
Nylon-12 Fine Powder	월평균 26일 8시간×3교대	6.4	77

나) 평균가동시간

"일 263MT × 약 350일 기준"

라. 생산실적 및 가동률

1) 생산실적

(단위 : MT)

품목	제65기 반기	제64기	제63기
EPS레진	34,872	72,220	61,373
Nylon-12 Fine Powder	18	32	60
합 계	34,890	72,252	61,433

2) 당해 사업연도의 가동률

(단위 : %)

품목	가동가능시간	반기실제가동일수	평균가동률
EPS레진	월평균 30일 8시간×3교대	161일	75.8%
Nylon-12 Fine Powder	월평균 26일 8시간×3교대	138일	46.2%

평균가동률은 생산실적 대비입니다.

마. 생산설비의 현황 등

1) 시설 및 설비의 현황

(단위 : 백만원)

구분	기초	취득	처분	감가상각비	대체	기말
토지	-	5,669	-	-	-	5,669
건물	-	7,838	-	(191)	183	7,830
구축물	탱크류 외	3,823	-	(1)	(195)	380
기계장치	반응기 외	15,995	-	(20)	(613)	3,431
공기구	측정기 외	101	6	-	(28)	79
집기비품	-	192	28	-	(45)	175
차량운반구	-	301	-	(1)	(37)	263
건설중인자산	-	230	4,235	-	-	(3,994)

계		34,149	4,269	(22)	(1,109)	-	37,287
---	--	--------	-------	------	---------	---	--------

- 보유토지의 공시지가

(단위 : ㎡, 원)

지번	면적	취득원가	공시지가(원/㎡)	평가액
전북 군산 소룡동 25	57,254.50	5,668,195,500	101,700	5,822,782,650
충북 제천 백운 평동리 707	40.69	934,420	119,000	4,842,110

공시지가는 2022년 자료입니다.

## 2) 설비의 신설·매입 계획 등

당사는 2022년 동안 합성수지등 제조 사업부문내 EPS공장의 제품 고도화 및 환경안전설비를 구축하기 위해 5,004백만원을 투자할 계획이며, 2022년 6월말 현재까지 3,974백만원을 투자하였습니다.

## 4. 매출 및 수주상황

가. 매출실적

(단위 : 백만원)

사업부문	매출유형	품 목	제65기 반기	제64기	제63기	
합성수지등 제조	제품	EPS레진 등	수출	23,568	36,533	31,663
			내수	65,066	111,116	65,683
			계	88,634	147,649	97,346
	상품	-	수출	-	6	-
			내수	56	86	80
			계	56	92	80
자원개발	제품	Shale Gas	수출	20	35	7
			내수	-	-	-
			계	20	35	7
경영컨설팅	수수료 /투자	-	수출	-	-	-
			내수	3	9	-
			계	3	9	-
내부거래			수출	(4,192)	(4,022)	(3,849)
			내수	-	-	-
			계	(4,192)	(4,022)	(3,849)
합계			수출	19,396	32,552	27,821
			내수	65,125	111,211	65,763
			계	84,521	143,763	93,584

제63기는 종전 기준서인 K-IFRS 제1016호에 따라 작성되었습니다.

나. 판매방법 및 조건

품목	대금 회수 조건	부대비용
EPS레진	현금 / 어음	운반비 당사부담
Nylon-12 Fine Powder	현금	-
Shale Gas	현금	-

다. 판매전략

합성수지등제조 사업부문의 경우 제품의 특성 및 활용에 대한 정확한 지식축적이 우선된 기술영업을 바탕으로 기존 거래처에 대한 효율적·안정적 업체관리를 유지하고 있으며, 새로운 업체 발굴을 위해서도 계속적으로 노력하고 있습니다.

또한, 매출량과 매출액 증대에 역량을 발휘하며 무엇보다도 경쟁강도가 높아진 시장에서 높은 시장점유율을 유지하고 확대하기 위해 모든 영업력을 집중하고 있으며, 고품질의 제품 공급을 통하여 고객만족에 주력함과 아울러 체계적인 매출채권관리 시스템을 구축하여 부실채권 발생률을 최소화하고 있습니다.

라. 수주상황

당사는 현재 진행중인 수주계약 내역이 없습니다

## 5. 위험관리 및 파생거래

가. 재무위험관리요소

회사는 여러 활동으로 인하여 시장위험(환위험, 가격위험, 공정가치이자율위험 및 현금흐름이자율위험), 신용위험 및 유동성위험과 같은 다양한 재무위험에 노출되어 있습니다. 회사의 전반적인 위험관리정책은 금융시장의 예측불가능성에 초점을 맞추고 있으며 재무성과에 잠재적으로 불리할 수 있는 효과를 최소화하는데 중점을 두고 있습니다.

위험관리는 본사 경리팀에 의해 이루어지며, 각 부서와 긴밀하게 협력하여 금융위험을 식별, 평가 및 회피하고 있습니다.

1) 시장위험

가) 외환위험

회사는 국제적으로 영업활동을 영위하고 있어 외환위험, 특히 주로 미국달러화 및 유로화와 관련된 환율변동위험에 노출되어 있습니다. 외환위험은 미래예상거래, 인식된 자산과 부채와 관련하여 발생하고 있습니다.

다른 모든 변수가 일정하고 각 외화에 대한 원화의 환율 10% 변동시 회사의 세후이익 및 자본에 미치는 영향은 다음과 같습니다.

(단위: 백만원)

구 분	세후이익에 미치는 영향			자본에 미치는 영향		
	제65기 반기	제64기	제63기	제65기 반기	제64기	제63기
미국달러/원 상승시	431	373	449	431	373	449

	하락시	(431)	(373)	(449)	(431)	(373)	(449)
유로화/원	상승시	5	10	3	5	10	3
	하락시	(5)	(10)	(3)	(5)	(10)	(3)

#### 나) 가격위험

회사는 유동성관리 및 영업상의 필요 등으로 상장 및 비상장주식을 포함하는 지분증권에 투자하고 있어, 주가변동위험에 노출돼 있습니다. 회사는 이를 위하여 하나 이상의 직접적 또는 간접적 투자수단을 이용하고 있습니다.

회사가 보유하고 있는 상장주식은 공개시장에서 거래되고 있으며 KOSPI 주가지수, KOSDAQ 주가지수 등에 속해 있습니다.

당반기말 현재 다른 모든 변수가 일정하고 주가의 10% 변동시 회사의 세후이익 및 자본에 미치는 영향은 아래 표와 같습니다.

(단위: 백만원)

구 분	세후이익에 미치는 영향			자본에 미치는 영향		
	제65기 반기	제64기	제63기	제65기 반기	제64기	제63기
상승시	7	8	12	7	8	12
하락시	(7)	(8)	(12)	(7)	(8)	(12)

#### 다) 이자율 위험

이자율 위험은 미래의 시장 이자율 변동에 따라 예금 또는 차입금 등에서 발생하는 이자수익 및 이자비용이 변동될 위험을 뜻하며, 이는 주로 변동금리부 조건의 예금과 차입금에서 발생하고 있습니다. 회사의 이자율 위험관리의 목표는 이자율 변동으로 인한 불확실성과 순이자비용의 최소화를 추구함으로써 기업의 가치를 극대화하는데 있습니다.

다른 모든 변수가 일정하고 이자율이 100bp 변동시 회사의 세후이익 및 자본에 미치는 영향은 아래 표와 같습니다.

(단위: 백만원)

구 분	세후이익에 미치는 영향			자본에 미치는 영향			
	제65기 반기	제64기	제63기	제65기 반기	제64기	제63기	
이자수익/	상승시	52	184	194	52	184	194
이자비용	하락시	(52)	(184)	(194)	(52)	(184)	(194)

#### 2) 신용위험

회사는 신용위험을 관리하기 위하여 신용도가 일정 수준 이상인 거래처와 거래하고 있으며, 금융자산의 신용보강을 위한 정책과 절차를 마련하여 운영하고 있습니다. 회사는 신규 거래처와 계약시 공개된 재무정보와 신용평가기관에 의하여 제공된 정보 등을 이용하여 거래처의 신용도를 평가하고 이를 근거로 신용거래한도를 결정하고 있으며, 담보 또는 지급보증을 제공받고 있습니다.

회사는 주기적으로 거래처의 신용도를 재평가하여 신용거래한도를 재검토하고 담보수준을 재조정하고 있으며, 회수가 지연되는 금융자산에 대하여는 분기 단위로 회수지연 현황 및 회

수대책이 보고되고 있으며 지연사유에 따라 적절한 조치를 취하고 있습니다.

당반기말 현재 신용위험에 대한 최대노출금액은 금융상품 장부금액(현금 및 정기예금, 지분증권 제외)과 같습니다.

회사는 기대신용손실 모형이 적용되는 다음의 금융자산을 보유하고 있습니다.

- 재화 및 용역의 제공에 따른 매출채권
- 공정가치 측정 금융자산 (기타포괄손익 또는 당기손익에 공정가치 변동 인식)
- 상각후원가 측정 금융자산

현금성자산도 손상 규정의 적용대상에 포함되나 식별된 기대신용손실은 유의적이지 않습니다.

### 3) 유동성 위험

회사는 미사용 차입금한도를 적정수준으로 유지하고 영업 자금수요를 충족시킬 수 있도록 유동성에 대한 예측을 항상 모니터링하여 차입금 한도나 약정을 위반하는 일이 없도록 하고 있습니다. 유동성에 대한 예측 시에는 회사의 자금조달 계획, 약정 준수, 회사 내부의 목표재무비율 및 통화에 대한 제한과 같은 외부법규나 법률 요구사항이 있는 경우 그러한 요구사항을 고려하고 있습니다.

(단위: 백만원)

제65기 반기	1년 이하	1년~5년 이하	5년 초과
매입채무	1,877	-	-
단기차입금	3,581	-	-
유동성장기차입금	7,253	-	-
기타유동금융부채	3,593	-	-
리스부채	206	30	-

(단위: 백만원)

제64기	1년 이하	1년~5년 이하	5년 초과
매입채무	1,551	-	-
단기차입금	3,518	-	-
유동성장기차입금	4,856	-	-
기타유동금융부채	2,501	-	-
장기차입금	45	2,411	-
리스부채	266	106	-

(단위: 백만원)

제63기	1년 이하	1년~5년 이하	5년 초과
------	-------	----------	-------

매입채무	1,300	-	-
단기차입금	3,519	-	-
기타유동금융부채	2,070	-	-
장기차입금	99	7,288	-
리스부채	259	367	-

나. 자본위험관리

회사의 자본관리 목적은 계속기업으로서 주주 및 이해당사자들에게 이익을 지속적으로 제공할 수 있는 능력을 유지하고 자본비용을 절감하기 위해 최적의 자본구조를 유지하는 것입니다.

회사는 부채비율에 기초하여 자본을 관리하고 있습니다. 부채비율은 부채총계를 자본총계로 나누어 산출하고 있으며 부채 및 자본은 재무제표의 공시된 숫자로 계산합니다.

(단위: 백만원)

구 분	제65기 반기	제64기	제63기
부채	28,961	27,890	27,348
자본	92,158	91,739	90,008
부채비율	31.4%	30.4%	30.4%

다. 파생거래

당사는 파생상품 및 풋백옵션 등의 계약이 없습니다.

## 6. 주요계약 및 연구개발활동

가. 주요계약

당사는 현재 회사의 재무상태에 중요한 영향을 미치는 비경상적인 중요계약이 없습니다.

나. 연구개발활동의 개요

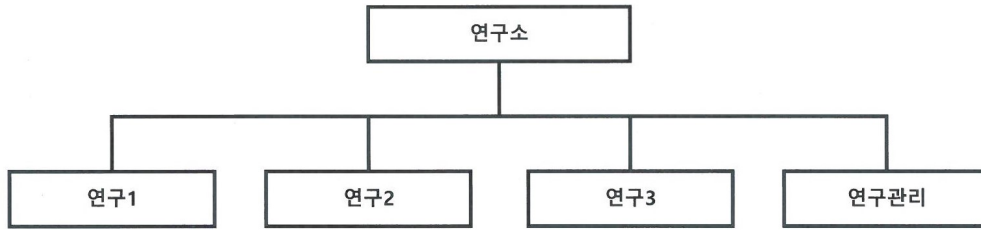
당사는 65년간 석유화학 분야에서 60여 품종의 신제품을 개발, 생산하여 왔습니다. 현재 국내 주력 제품으로 EPS레진(ANYPOL, ANYPOLII, 신제품 DUOPOL 및 ZEROPOL)과 기술 도입된 Nylon-12 Fine Powder(ANYBES)를 생산하고 있습니다.

연구소는 축적된 기술을 바탕으로 생산 제품에 대한 품질 향상과 원가절감 및 신제품 개발에 핵심적인 역할을 하고 있습니다.

다. 연구개발 담당조직

합성수지등제조 사업부문에서는 연구개발 업무를 전담하는 기업부설연구소를 별도로 운영하고 있으며, 조직 구성은 아래와 같습니다.





라. 연구개발비용

(단위 : 백만원)

과목	제65기 반기	제64기	제63기	비고
연구개발비용	771	1,398	1,113	-
연구개발비 / 매출액 비율 [연구개발비용 ÷ 당기매출액 × 100]	0.9%	1.0%	1.2%	-

제63기는 종전 기준서인 K-IFRS 제1016호에 따라 작성되었습니다.

마. 연구개발 실적

구분	연구과제	연구결과
ANYPOL	생산성향상	공정개선 통한 생산성 향상
	원가절감 및 원단위개선	원가절감 및 원단위개선 양산적용
ANYPOLII	품질개선	품질향상 양산적용
	원가절감 및 원단위개선	원가절감 및 원단위개선 양산적용
DUOPOL	준불연 EPS	준불연 EPS 품질향상
	준불연 EPS	준불연 EPS 개발(판넬용)
	준불연 고단열 EPS	준불연 고단열 EPS 개발(보드용)
	원가절감 및 원단위개선	원가절감 및 원단위개선
ZEROPOL	고단열 EPS	고단열 EPS 양산
	고단열 EPS 품질개선	고단열 EPS 품질향상
ANYBES	생산성향상	공정개선 통한 생산성 향상
	원단위개선	원단위개선 양산적용

## 7. 기타 참고사항

가. 사업부문별 사업의 현황

1) 합성수지등제조 사업부문

가) EPS 공장

합성수지를 제조하는 업체로 대표적인 생산품으로는 EPS레진이 있으며, 이는 스티로폴의 원료로 현재 건물 단열재 및 완충 포장재로 주로 쓰여지고 농수산물 상자와 토목공사용으로 연

약지반 대책공법에도 사용되며 그 용도는 지속 개발, 확대 중에 있습니다.

국내 동종업체로는 당사를 비롯해 총 5개사(㈜LG화학, HDC현대EP(주) 등)가 있으며, 생산품목(레진)은 중간원료로 사용되어지고 수요에 비해 공급업체 수가 비교적 많습니다.

최근 업계는 건설경기 하락 및 저품질 수입제품의 확대 등으로 국내 범용제품의 수요가 감소하는 추세에 있습니다.

반면에 정부의 '건축물의 에너지절약설계기준' 및 '건축물의 피난, 방화구조 등의 기준에 관한 규칙', '건축법'에 따라 업계에서는 고기능 단열 및 화재기준에 충족한 제품 수요가 높아지고 있는 추세입니다.

이에 당사 및 국내업체들은 범용이 아닌 고부가가치, 고기능, 에너지 및 화재기준에 충족한 제품 개발을 통한 차별화된 제품 생산 및 신기술 능력의 확보를 위해 노력하고 있습니다.

업계 트렌드에 맞춰 당사는 오랜 연구개발 끝에 준불연 제품(DUOPOL)과 고단열 제품(ZEROPOL)의 개발에 성공하여 2019년 하반기와 2021년 상반기에 각각 상업생산을 시작하였고, DUOPOL은 유기단열재 최초 준불연 EPS심재로 건축물 외부 마감 시스템의 화재 안전 성능 시험(KS F 8414)과 건축용 샌드위치패널 구조에 대한 화재 컨소시엄 방법(KS F ISO 13784-1)을 통과하였습니다.

#### 나) ANYBES 공장

화장품 원료를 제조하는 업체로 대표적인 생산품으로는 Nylon-12 Fine Powder가 있으며, 이는 화장품의 조성물(filler)로 사용되어 파우더, 파운데이션을 포함한 메이크업 제품에 사용되며, 일부 산업용도 등으로 지속 개발, 확대 중에 있습니다.

현재 분체제품 중 Nylon-12 Fine Powder는 여타 유사한 용도를 갖는 화장품 조성물과 비교하여 피부촉감이 우수하며, 피부모공을 폐색하지 않는 특성이 있어 다른 조성물에 비해 고품질, 고가입니다.

#### 2) 자원개발 사업부문

미국 내 천연가스 개발사업에 참여하기 위하여 2008년 3월 20일 현지법인인 SH Energy USA, Inc.를 설립하였습니다.

2009년 6월, 미국 금융위기로 인한 가스가격 폭락으로 SH Energy USA, Inc.는 보유하고 있는 3,007.92 Acres의 광권(생산정 포함)을 Source Rock Energy of Arkansas, LLC가 보유하고 있는 미개발광권 5,202.24 Acres로 Swap하는 계약을 체결하였습니다.

2011년초, 해당 광권 중 보유 광권의 재평가 작업을 통해 선별한 3,114 net Acres의 광권에 대해서는 2011년 말 광권 리스 기간이 만료되어 이 중 총 2,626.19 net Acres 에 해당하는 광권의 갱신 및 등기를 완료합니다.

2016년 말, 2016년 초부터 광권 리스 만료일(5년)이 도래하여 순차적으로 광권 갱신 작업을 진행하여 총 2,025.74 net acres에 해당하는 광권의 갱신 등기를 완료하고 작업을 마무리하였습니다.

2019년 말, 2019년 초부터 광권 리스 만료일(3년)이 도래하여 순차적으로 광권 갱신 작업을 진행하여 2019년말 총 2,004.58 net acres에 해당하는 광권의 갱신을 완료하였으며, 산업통상자원부에 보고했습니다.

2022년 초부터 광권 리스 만료일(3년)이 도래하여 순차적으로 광권 갱신 작업을 진행하고 있습니다.

이 밖에 SH Energy USA, Inc.는 188.17 net acres의 생산정(권리) 및 기타 광권 리스 등을 보유하고 있습니다.

#### 3) 경영컨설팅 사업부문

자산운용업에 참여하기 위하여 2010.01월 부동산전문 자산운용사인 주식회사 알에이케이자

산운용의 지분을 취득하였습니다. 2010.09월 금융투자업 인가를 취득하여 부동산펀드를 운용해 왔으나, 이후 2015.10월 자산운용사 설립이 인가제에서 등록제로 변경되고 최소자본금 규정도 완화됨에 따라 중소형 자산운용사의 설립이 급증하여 시장에서의 경쟁이 심화되고 국내 부동산 시장이 대형 운용사 위주로 펀드 설정이 진행됨에 따라 새로운 사업모델의 발굴이 필요하게 되었습니다.

이에, 상대적으로 경험과 강점이 있는 해외 부동산을 중심으로 새로운 수익모델 발굴에 주력하기 위해 2019.12월 금융투자업 인가를 반납하고 투자 및 경영컨설팅 등으로 사업목적은 변경하고, 사명을 주식회사 리얼티어드바이저스코리아로 변경하였습니다.

나. 사업부문별 시장여건 및 영업의 개황 등

1) 합성수지등제조 사업부문

가) EPS공장

COVID-19에 따른 국내 건설경기 위축 및 글로벌 경기 침체, 원재료 가격의 변동성 심화, 저가·저품질 수입품의 증가, 대체재의 시장확대 등의 요인으로 범용제품 수요가 감소하였지만, 지속적인 수익성 향상의 노력과 시장에서 요구하는 준불연 제품(DUOPOL)의 출시 및 고단열 제품(ZEROPOL)의 품질개선을 위한 연구개발, 증설 및 공정개선을 통한 원가 경쟁력에 힘입어 국내 EPS시장에서 높은 점유율을 유지하고 있고 수출시장 다변화를 통한 수출확대를 꾀하고 있습니다. 또한, 100% 자체기술을 보유하고 있어 용도 변경에 유연하게 대처할 수 있으며, 신제품 개발 및 제조기술의 해외이전도 가능합니다.

(1) 시장점유율

(단위 : %)

사업부문	제65기 반기	제64기	제63기
합성수지등제조_EPS	20.1	19.3	16.3

산정기준은 국내판매량이며, 자체 조사에 의한 추정치입니다.

제63기에는 정기보수 및 신제품생산을 위한 시설투자공사 중 폭발사고로 인해 기공시된 기간동안 생산이 중단되어 판매량이 감소하였습니다.

나) ANYBES공장

수입에만 의존해오던 Nylon-12 Fine Powder를 국내에서 유일하게 제조하여 국내시장 및 해외시장에 공급을 하고 있으며 품질 또한 최상으로 평가 받고 있습니다.

화장품은 다른 공산품과 달리 인체에 직접적인 관련이 있는 제품으로 화장품 원료인 Nylon-12 Fine Powder의 품질관리 기준은 매우 엄격하며 고부가가치 산업에 해당됩니다.

화장품 원료로 사용되는 용도 특성상 COVID-19의 영향으로 시장 수요가 크게 감소했으나 향후 COVID-19의 영향에서 벗어나게 되면 시장 수요는 점차 증가할 것으로 예상됩니다.

2) 자원개발 사업부문

가) 개발대상지역

▷ 광구 개요

미국 Arkansas주 및 Oklahoma주에 걸쳐있는 Arkoma Basin은 Oklahoma주의 Caney Shale과 Arkansas주의 Fayetteville Shale로 구성되어 있으며 Fayetteville Shale의 크기는 50×100 miles로 추정되는데 이러한 Shale층은 Texas주의 Fort Worth Basin 의 Barnett Shale과 동시대인 약 250만년 전 고생대 석탄기의 Missippian geologic age에 생성된 동일

한 종류의 퇴적암 층으로 Barnett Shale은 1999년부터, Fayetteville Shale은 2004년부터 유전 및 가스 개발 사업이 시작되었습니다.

Fayetteville Shale은 남미 대륙판과 북미 대륙판이 충돌될 시기에 얇은 해저 층이 용기 되어 생성된 분지로 Texas주에서 Oklahoma주를 거쳐 Arkansas주에 이르는 Ouachita 산맥이 형성될 시기에 생성되었고, 미세한 모래 성분이 가미된 유기질이 풍부한 퇴적암(혈암: Shale) 층입니다. 당사의 사업지는 Arkansas주 북부 중앙의 Van Buren county 내에 있는 Fayetteville Shale층으로 사업광구의 위치 및 크기는 아래와 같습니다.

<참고 - Fayetteville Shale과 Barnett Shale 비교>

구 분	Fayetteville Shale	Barnett Shale
심도(feet)	1,200 ~ 5,000	5,500 ~9,500
지층두께(feet)	150 ~ 300	200 ~ 650
시추정바닥온도(°F)	120 ~ 140	180 ~ 220
TOC(%)	4.6	4.5
Ro(%)	2.0 ~ 4.0	1.0 ~ 1.8
Total Porosity(%)	7.16	4.0 ~ 5.0
Gas Filled Porosity(%)	4.37	2.5
Gas Saturation(%)	62	60
Permeability(단위)	0.32	0.15 ~ 2.5
Gas Content(scf/ton)	99.4	190
Reservoir Pressure(PSIA)	1,500 ~ 2,000	2,500 ~ 4,000
Estimated Gas in Place(bcf/section)	68	120
개발시기	2004	1999

▷ 광구명 : B-43

▷ 위 치

① Pope County : 본 광권은 Fayetteville층의 상단부까지 해저 약 -7,000에서 -9,000 feet의 깊이로 Arkoma Basin의 깊은 하층부에 township 7N-18W 및 7N-19W에 걸쳐 분포하고 있습니다. 본 지역 내에는 A frontal Quachita fault가 본 광권 7N-18W와 7N-19W의 남쪽을 통해 동서로 향하고 있습니다.

② Conway County : 본 광권은 township 7N-15W, 7N-16W 및 7N-17W에 걸쳐 Arkoma Basin의 깊은 하층부에 분포하고 있습니다. Fayetteville shale층 상단부까지의 평균 깊이는 해저 약 -5,000에서 -8,000 feet 정도이며, A frontal Quachita fault가 본 광권 6N-14W, 6N-15W, 6N-16W 및 6N-17W을 통해 남쪽까지 동서로 향하고 있습니다.

▷ 크기

① Pope County : T7N\_19W\_S3 외 1,192.35 Acres

② Conway County : T7N\_17W\_S33 외 812.23 Acres

나) 현재까지 진행사항

일 자	내 용
2017.01	광권의 평가를 Hughett Engineering 에 의뢰하고 재평가 의견을 받음. 당사의 광권 가치에 해당하는 \$782,528의 Impairment Loss를 처리하고 재무제표에 반영함. 2016년말에 광권 갱신 완료하여 산업통상자원부에 변경 보고 완료함.
2018.01	광권의 평가를 Hughett Engineering 에 의뢰하고 재평가 의견을 받음.
2019.01	광권의 평가를 Hughett Engineering 에 의뢰하고 재평가 의견을 받음.
2020.01	광권의 평가를 Hughett Engineering 에 의뢰하고 재평가 의견을 받음. 당사의 광권 가치에 해당하는 \$845,000의 Impairment Loss를 처리하고 재무제표에 반영함. 2019년말에 광권 갱신 완료하여 산업통상자원부에 변경 보고 완료함.
2021.01	광권의 평가를 Hughett Engineering 에 의뢰하고 재평가 의견을 받음. 2020년 가스가격하락 등 외부환경을 반영하여 보수적 관점에서 재평가를 실시한 후, 이에 따라 하락한 당사의 광권 가치에 해당하는 \$298,256의 Impairment Loss를 처리하고 이를 재무제표에 반영함. 2019년말에 광권 갱신 완료하여 산업통상자원부에 변경 보고 완료함.
2022.01	광권의 평가를 Hughett Engineering 에 의뢰하고 재평가 의견을 받음.

#### 다) 판매현황

구분	판매실적(USD)	비고
2018.01.01~2021.12.31	72,117.00	-
2022.01.01~2022.06.30	15,997.00	

상기 수치는 로얄티 등을 공제한 후 순수하게 당사의 가스 판매수익으로 계상되는 금액입니다.

#### 라) 향후 추진계획

팬데믹 상황의 장기화 및 국제정세 이슈에 따른 가스 수급 불균형에 의한 일시적 가스가격 폭등이 이어지는 등 시장 변동성이 커진 상황에서 현재 보유한 광권에 대해 에너지시장의 변화양상을 주시하고 이를 반영하여 중장기적 전략을 재수립할 계획입니다.

#### 3) 경영컨설팅 사업부문

COVID-19의 장기화로 인한 세계 경제 침체 및 국경 봉쇄 조치 등의 영향으로 현지 답사 및 시장조사 진행이 어려워지고 해외 대체투자 자산의 변동성이 부각되어 실질적인 투자 수요 보다는 시장 관망세가 유지될 것으로 예상됩니다. 또한, 금감원의 해외 대체투자 가이드라인 강화 계획에 따라 현지 실사에 대한 중요성이 부각되면서 중장기적으로는 COVID-19 사태가 진정되면 신규 해외 대체투자 자산에 대한 현지 실사 등 해외 부동산 서비스 수요는 회복될 것으로 기대되나, 사업환경의 정상화 시점까지 단기적으로는 신규투자처 발굴 및 실사업무 등에 대한 수요는 적을 것으로 예상됩니다.

#### 다. 사업부문별 요약 재무현황

##### 1) 부문별 순매출액 및 영업이익

(단위 : 백만원)

제65기 반기	합성수지등 제조	자원개발	경영컨설팅	조정후 금액
총매출액	88,690	20	3	88,713
내부매출액	(4,192)	-	-	(4,192)
순매출액	84,498	20	3	84,521
영업손실	(503)	(4)	(245)	(752)

(단위 : 백만원)

제64기	합성수지등 제조	자원개발	경영컨설팅	조정후 금액
총매출액	147,741	35	9	147,785
내부매출액	(4,022)	-	-	(4,022)
순매출액	143,719	35	9	143,763
영업이익(손실)	376	(13)	(288)	75

(단위 : 백만원)

제63기	합성수지등 제조	자원개발	경영컨설팅	조정후 금액
총매출액	97,426	7	-	97,433
내부매출액	(3,849)	-	-	(3,849)
순매출액	93,577	7	-	93,584
영업손실	(7,189)	(51)	(612)	(7,852)

제63기는 종전 기준서인 K-IFRS 제1016호에 따라 작성되었습니다.  
합성수지등 제조 사업부문은 정기보수 및 신제품생산을 위한 시설투자공사 중 폭발사고로 인해 기공시된 기간동안 생산이 중단되어 비경상적인 수선비 및 조업도손실 3,398백만원이 발생하였습니다.

## 2) 부문별 자산 및 부채

(단위 : 백만원)

구분	제65기 반기		제64기		제63기	
	자산	부채	자산	부채	자산	부채
합성수지등 제조	115,312	28,885	113,634	27,707	111,159	27,085
자원개발	1,741	-	1,597	-	1,482	-
경영컨설팅	4,066	76	4,398	183	4,716	263
합 계	121,119	28,961	119,629	27,890	117,357	27,348

### 라. 신규사업 등의 내용 및 전망

당사가 신규사업으로 추진하던 나노산화아연은 기술 도입시 예상하였던 시장규모와의 현저한 차이로 인한 사업성 결여로 사업을 철수하기로 결정하였고, 2020.08월에 사업을 종료하

였습니다.

### III. 재무에 관한 사항

#### 1. 요약재무정보

##### 가. 요약연결재무정보

(단위 : 백만원)

구분	제65기 반기	제64기	제63기
[유동자산]	77,286	78,260	72,450
· 현금및현금성자산	19,587	19,491	32,974
· 당기손익인식금융자산	92	97	148
· 매출채권	27,736	22,855	15,599
· 기타유동금융자산	12,006	21,481	12,012
· 기타유동자산	4,113	2,006	2,078
· 재고자산	13,752	12,326	9,594
· 당기법인세자산	-	4	45
[비유동자산]	43,833	41,369	44,907
· 기타비유동금융자산	327	755	909
· 유형자산	37,287	34,149	36,568
· 사용권자산	215	339	574
· 무형자산	2,179	2,104	2,169
· 매도가능금융자산	78	78	78
· 이연법인세자산	3,747	3,944	4,609
<b>자산총계</b>	<b>121,119</b>	<b>119,629</b>	<b>117,357</b>
[유동부채]	16,728	13,060	7,397
[비유동부채]	12,233	14,830	19,951
<b>부채총계</b>	<b>28,961</b>	<b>27,890</b>	<b>27,348</b>
[지배기업소유주지분]	92,000	91,572	89,831
· 자본금	55,740	55,740	55,740
· 기타불입자본	4,226	4,226	4,265
· 기타자본항목	878	424	13
· 이익잉여금	31,156	31,182	29,813
[비지배지분]	158	167	178
<b>자본총계</b>	<b>92,158</b>	<b>91,739</b>	<b>90,009</b>
<b>매출액</b>	<b>84,521</b>	<b>139,802</b>	<b>93,584</b>
<b>영업이익(손실)</b>	<b>(752)</b>	<b>343</b>	<b>(7,852)</b>
<b>당기순이익(손실)</b>	<b>1,063</b>	<b>611</b>	<b>(6,946)</b>



지배기업소유주지분이익(손실)	1,072	622	(6,827)
총포괄이익(손실)	1,516	1,770	(6,979)
지배기업소유주지분포괄이익(손실)	1,525	1,780	(6,859)
기본주당이익(손실)(원)	10	6	(62)
연결에 포함된 회사수	2개	2개	2개

제64기, 제63기는 종전 기준서인 K-IFRS 제1016호에 따라 작성되었습니다.

나. 요약별도재무정보

(단위 : 백만원)

구분	제65기 반기	제64기	제63기
[유동자산]	69,409	70,141	64,490
· 현금및현금성자산	15,449	13,735	25,916
· 매출채권	25,238	21,686	14,989
· 기타유동금융자산	11,973	21,377	11,908
· 기타유동자산	4,100	1,944	2,067
· 재고자산	12,649	11,399	9,572
· 당기법인세자산	-	-	38
[비유동자산]	50,620	48,283	52,080
· 기타비유동금융자산	346	764	909
· 유형자산	37,286	34,148	36,534
· 사용권자산	154	260	461
· 무형자산	438	507	687
· 매도가능금융자산	78	78	78
· 종속기업투자	8,574	8,574	8,802
· 이연법인세자산	3,744	3,952	4,609
<b>자산총계</b>	<b>120,029</b>	<b>118,424</b>	<b>116,570</b>
[유동부채]	16,474	12,492	7,026
[비유동부채]	12,203	14,684	19,727
<b>부채총계</b>	<b>28,677</b>	<b>27,176</b>	<b>26,753</b>
[자본금]	55,740	55,740	55,740
[기타불입자본]	4,403	4,403	4,442
[이익잉여금]	31,209	31,105	29,635
<b>자본총계</b>	<b>91,352</b>	<b>91,248</b>	<b>89,817</b>
종속기업투자주식의 평가방법	원가법	원가법	원가법
<b>매출액</b>	<b>81,550</b>	<b>139,284</b>	<b>91,354</b>
<b>영업이익(손실)</b>	<b>(592)</b>	<b>722</b>	<b>(7,104)</b>
<b>당기순이익(손실)</b>	<b>1,201</b>	<b>753</b>	<b>(7,219)</b>
<b>총포괄이익(손실)</b>	<b>1,201</b>	<b>1,470</b>	<b>(6,966)</b>

기본주당이익(손실)(원)	11	7	(65)
---------------	----	---	------

제64기, 제63기는 종전 기준서인 K-IFRS 제1016호에 따라 작성되었습니다.

## 2. 연결재무제표

### 가. 연결재무상태표

#### 연결 재무상태표

제 65 기 반기말 2022.06.30 현재

제 64 기말 2021.12.31 현재

(단위 : 원)

	제 65 기 반기말	제 64 기말
자산		
유동자산	77,286,412,697	78,260,037,831
현금및현금성자산	19,586,939,109	19,491,367,430
당기손익인식금융자산	91,823,900	97,397,000
매출채권	27,736,501,401	22,854,450,623
기타유동금융자산	12,006,288,098	21,481,067,221
기타유동자산	4,112,888,988	2,005,599,103
재고자산	13,751,914,421	12,326,041,334
당기법인세자산	56,780	4,115,120
비유동자산	43,832,753,213	41,369,019,756
기타비유동금융자산	327,185,190	755,079,580
유형자산	37,287,038,583	34,149,463,964
사용권자산	214,362,734	338,915,917
무형자산	2,179,098,321	2,103,521,067
매도가능금융자산	78,000,000	78,000,000
이연법인세자산	3,747,068,385	3,944,039,228
자산총계	121,119,165,910	119,629,057,587
부채		
유동부채	16,728,260,476	13,060,169,094
매입채무	1,877,116,220	1,551,278,887
단기차입금	3,500,000,000	3,500,000,000
유동성장기차입금	7,200,000,000	4,800,000,000
기타유동금융부채	3,592,588,977	2,500,573,265
기타유동부채	284,017,411	370,955,248
유동리스부채	200,420,682	257,591,814
당기법인세부채	74,117,186	79,769,880
비유동부채	12,232,494,716	14,829,786,451
장기차입금	0	2,400,000,000
기타비유동부채	391,498,472	397,728,533

리스부채	29,498,739	101,697,101
순확정급여부채	11,811,497,505	11,930,360,817
부채총계	28,960,755,192	27,889,955,545
자본		
지배기업의소유주지분	92,000,129,905	91,571,806,440
자본금	55,739,975,000	55,739,975,000
기타불입자본	4,226,352,949	4,226,352,949
기타자본항목	877,783,933	424,236,032
이익잉여금	31,156,018,023	31,181,242,459
비지배지분	158,280,813	167,295,602
자본총계	92,158,410,718	91,739,102,042
부채와자본총계	121,119,165,910	119,629,057,587

나. 연결포괄손익계산서

연결 포괄손익계산서

제 65 기 반기 2022.01.01 부터 2022.06.30 까지

제 64 기 반기 2021.01.01 부터 2021.06.30 까지

(단위 : 원)

	제 65 기 반기		제 64 기 반기	
	3개월	누적	3개월	누적
매출액	41,422,029,049	84,521,029,652	31,964,684,184	63,562,914,485
매출원가	40,347,763,864	80,125,512,283	30,843,666,336	59,364,820,254
매출총이익	1,074,265,185	4,395,517,369	1,121,017,848	4,198,094,231
판매비와관리비	2,547,830,312	5,147,414,562	2,185,999,068	4,461,385,921
영업손실	(1,473,565,127)	(751,897,193)	(1,064,981,220)	(263,291,690)
기타영업외수익	83,434,064	1,432,738,099	94,240,748	211,987,161
기타영업외비용	27,375,240	29,771,725	77,714,169	90,012,907
금융수익	637,018,068	954,671,611	165,880,505	544,546,118
금융비용	103,463,051	240,441,095	184,321,338	263,873,344
법인세비용차감전순이익(손실)	(883,951,286)	1,365,299,697	(1,066,895,474)	139,355,338
법인세비용(수익)	(135,841,453)	302,624,092	(230,285,245)	308,994,728
당기순이익(손실)	(748,109,833)	1,062,675,605	(836,610,229)	(169,639,390)
당기순이익(손실)의귀속				
지배기업의소유주지분	(741,095,182)	1,071,690,394	(834,362,439)	(163,946,981)
비지배지분	(7,014,651)	(9,014,789)	(2,247,790)	(5,692,409)
기타포괄손익	347,919,203	453,547,901	(14,874,372)	178,208,146
후속적으로당기손익으로재분류되는 항목	347,919,203	453,547,901	(14,874,372)	178,208,146
외환차이	347,919,203	453,547,901	(14,874,372)	178,208,146
총포괄손익	(400,190,630)	1,516,223,506	(851,484,601)	8,568,756
총포괄손익의귀속				

지배기업의소유주지분	(393,175,979)	1,525,238,295	(849,236,811)	14,261,165
비지배지분	(7,014,651)	(9,014,789)	(2,247,790)	(5,692,409)
주당이익				
기본주당이익(손실) (단위 : 원)	(6.8)	9.8	(7.6)	(1.5)
희석주당이익(손실) (단위 : 원)	(6.8)	9.8	(7.6)	(1.5)

다. 연결자본변동표

연결 자본변동표

제 65 기 반기 2022.01.01 부터 2022.06.30 까지

제 64 기 반기 2021.01.01 부터 2021.06.30 까지

(단위 : 원)

	자본						
	지배기업의소유주귀속					비지배지분	자본 합계
	자본금	기타불입자본	기타자본항목	이익잉여금	지배기업의소유주 귀속 합계		
2021.01.01 (기초자본)	55,739,975,000	4,265,142,990	12,269,622	29,812,981,910	89,830,369,522	178,021,026	90,008,390,548
회계정책변경효과	0	0	0	268,494,307	268,494,307	0	268,494,307
당기순이익(손실)	0	0	0	(163,946,981)	(163,946,981)	(5,692,409)	(169,639,390)
외환차이	0	0	178,208,146	0	178,208,146	0	178,208,146
연차배당	0	0	0	0	0	0	0
자기주식의취득	0	(38,790,041)	0	0	(38,790,041)	0	(38,790,041)
2021.06.30 (기말자본)	55,739,975,000	4,226,352,949	190,477,768	29,917,529,236	90,074,334,953	172,328,617	90,246,663,570
2022.01.01 (기초자본)	55,739,975,000	4,226,352,949	424,236,032	31,181,242,459	91,571,806,440	167,295,602	91,739,102,042
회계정책변경효과	0	0	0	0	0	0	0
당기순이익(손실)	0	0	0	1,071,690,394	1,071,690,394	(9,014,789)	1,062,675,605
외환차이	0	0	453,547,901	0	453,547,901	0	453,547,901
연차배당	0	0	0	(1,096,914,830)	(1,096,914,830)	0	(1,096,914,830)
자기주식의취득	0	0	0	0	0	0	0
2022.06.30 (기말자본)	55,739,975,000	4,226,352,949	877,783,933	31,156,018,023	92,000,129,905	158,280,813	92,158,410,718

라. 연결현금흐름표

연결 현금흐름표

제 65 기 반기 2022.01.01 부터 2022.06.30 까지

제 64 기 반기 2021.01.01 부터 2021.06.30 까지

(단위 : 원)

	제 65 기 반기	제 64 기 반기
영업활동현금흐름	(5,340,152,675)	223,951,307
당기순이익(손실)	1,062,675,605	(169,639,390)
수익비용의조정	2,476,909,217	2,512,277,511
영업활동으로인한자산·부채의변동	(8,859,382,013)	(2,185,101,145)
이자수취	206,960,905	139,140,558
이자지급	(120,068,786)	(96,927,957)

법인세환급(납부)	(107,247,603)	24,201,730
투자활동현금흐름	6,584,250,415	(13,472,251,539)
기타유동금융자산의감소	21,337,592,498	21,363,249,741
기타비유동금융자산의감소	156,447,920	226,013,220
유형자산의처분	6,772,728	11,363,636
기타유동금융자산의증가	(11,357,509,882)	(32,837,206,313)
기타비유동금융자산의증가	(164,503,530)	(71,791,240)
유형자산의취득	(3,369,149,319)	(2,156,782,102)
무형자산의취득	(25,400,000)	(7,098,481)
재무활동현금흐름	(1,226,483,287)	(164,401,232)
단기차입금의차입	3,500,000,000	3,500,000,000
단기차입금의상환	(3,500,000,000)	(3,500,000,000)
유동리스부채의상환	(130,667,057)	(125,611,191)
자기주식의취득	0	(38,790,041)
배당금지급	(1,095,816,230)	0
현금및현금성자산의증가(감소)	17,614,453	(13,412,701,464)
기초현금및현금성자산	19,491,367,430	32,973,581,436
현금및현금성자산의환율변동효과	77,957,226	102,545,383
기말현금및현금성자산	19,586,939,109	19,663,425,355

### 3. 연결재무제표 주식

당반기 2022년 6월 30일 현재

전반기 2021년 6월 30일 현재

주식회사 SH에너지화학과 그 종속기업

#### 1. 일반 사항

주식회사 SH에너지화학(이하 "지배기업")은 1958년 5월 9일 합성수지의 제조 및 판매 업무를 주된 영업목적으로 하여 신아화학공업 주식회사로 설립되어 1992년 8월 29일 상호를 주식회사 신아로 변경한 후, 1995년 8월 26일 신호유화 주식회사로 변경하였고, 2005년 9월 23일에는 주식회사 SH케미칼로 변경하였으며, 이후 2008년 3월 21일 현재의 상호인 주식회사 SH에너지화학으로 변경하였습니다. 지배기업은 1985년 12월 23일에 한국거래소가 개설한 유가증권시장에 주식을 상장하였으며, 최대주주는 전체 지분 중 31.06%(34,522,638주)를 보유한 미국의 Realty Advisors, Inc.입니다.

또한, 종속기업(이하 회사와 종속기업을 합하여 '연결회사')은 경영컨설팅 및 가스개발, 합성수지도소매 사업을 영위하고 있습니다.

지배기업의 설립시 자본금은 10,000천원이었으나 그 후 수차례 유,무상 증자를 거쳐당반기 말 현재 자본금은 보통주 55,566,865천원, 우선주 173,110천원입니다. 당반기말 현재 지배기업의 주요 주주 현황은 다음과 같습니다.

(단위: 주)

주요 주주	주식수		지분율	
	보통주	우선주	보통주	우선주
Realty Advisors, Inc.	34,522,638	-	31.06%	0.00%
자기주식	1,451,577	-	1.31%	0.00%
기타	75,159,515	6,220	67.63%	100.00%
합계	111,133,730	6,220	100.00%	100.00%

#### 1.1 종속기업 현황

##### (1) 종속기업 현황

종속기업	소재지	지분율(%)		연차결산월	주요 영업활동
		2022.06.30	2021.12.31		
SH Energy USA, Inc.	미국	100.00	100.00	12월	가스개발, 합성수지도소매

(주)리얼티어드바이저스코리아	대한민국	96.00	96.00	12월	경영컨설팅 등
-----------------	------	-------	-------	-----	---------

(2) 종속기업의 요약재무정보

(단위: 천원)

종속기업	2022.06.30			당반기		
	자산	부채	순자산	매출액	반기순손익	총포괄손익
SH Energy USA, Inc.	6,046,852	5,335,024	711,828	7,159,887	112,604	167,403
(주)리얼티어드바이저스코리아	4,065,828	76,103	3,989,725	3,634	(225,370)	(225,370)
합 계	10,112,680	5,411,127	4,701,553	7,163,521	(112,766)	(57,967)

(단위: 천원)

종속기업	2021.12.31			전반기		
	자산	부채	순자산	매출액	반기순손실	총포괄손실
SH Energy USA, Inc.	5,477,062	4,932,637	544,425	2,554,949	(80,568)	(58,296)
(주)리얼티어드바이저스코리아	4,398,297	183,202	4,215,095	9,325	(142,310)	(142,310)
합 계	9,875,359	5,115,839	4,759,520	2,564,274	(222,878)	(200,606)

2. 중요한 회계정책

2.1 재무제표 작성기준

연결회사의 2022년 6월 30일로 종료하는 6개월 보고기간에 대한 반기연결재무제표는 기업 회계기준서 제1034호 '중간재무보고'에 따라 작성되었습니다. 이 반기연결재무제표는 보고 기간말인 2022년 6월 30일 현재 유효하거나 조기 도입한 한국채택국제회계기준에 따라 작성되었습니다.

2.1.1 연결회사가 채택한 제·개정 기준서 및 해석서

연결회사는 2022년 1월 1일로 개시하는 회계기간부터 다음의 제·개정 기준서 및 해석서를 신규로 적용하였습니다.

(1) 기업회계기준서 제1116호 '리스' 개정 - 2021년 6월 30일 후에도 제공되는 코로나19 관련 임차료 할인 등

코로나19의 직접적인 결과로 발생한 임차료 할인 등(rent concession)이 리스변경에 해당하는지 평가하지 않을 수 있도록 하는 실무적 간편법의 적용대상이 2022년 6월 30일 이전에 지급하여야 할 리스료에 영향을 미치는 리스료 감면으로 확대되었습니다. 리스이용자는 비슷한 상황에서 특성이 비슷한 계약에 실무적 간편법을 일관되게 적용해야 합니다. 연결회사는 동 개정으로 인해 연결재무제표에 중요한 영향은 없을 것으로 예상하고 있습니다.



## (2) 기업회계기준서 제1103호 '사업결합' 개정 - 개념체계의 인용

사업결합시 인식할 자산과 부채의 정의를 개정된 재무보고를 위한 개념체계를 참조하도록 개정되었으나, 기업회계기준서 제1037호 '충당부채, 우발부채 및 우발자산' 및 해석서 제2121호 '부담금'의 적용범위에 포함되는 부채 및 우발부채에 대해서는 해당 기준서를 적용하도록 예외를 추가하고, 우발자산이 취득일에 인식되지 않는다는 점을 명확히 하였습니다. 연결회사는 동 개정으로 인해 연결재무제표에 중요한 영향은 없을 것으로 예상하고 있습니다.

## (3) 기업회계기준서 제1016호 '유형자산' 개정 - 의도한 사용 전의 매각금액

기업이 자산을 의도한 방식으로 사용하기 전에 생산된 품목의 판매에서 발생하는 수익을 생산원가와 함께 당기손익으로 인식하도록 요구하며, 유형자산의 취득원가에서 차감하는 것을 금지하고 있습니다. 연결회사는 기업회계기준서 제1016호 '유형자산' 개정 - '의도한 사용 전의 매각금액'의 경과규정에 따라 2021년 1월 1일 이후에 경영진이 의도한 방식으로 가동할 수 있는 장소와 상태에 이른 유형자산에 대해서만 이 개정내용을 소급 적용하였습니다. 최초 적용 누적효과는 2021년 1월 1일에 이익잉여금의 기초 잔액을 조정하여 인식하였으며, 비교표시된 전기연결재무제표는 재작성되었습니다. 기준서 개정으로 인한 영향은 주석 15에서 설명하고 있습니다.

## (4) 기업회계기준서 제1037호 '충당부채, 우발부채 및 우발자산' 개정 - 손실부담계약: 계약 이행원가

손실부담계약을 식별할 때 계약이행원가의 범위를 계약 이행을 위한 증분원가와 계약 이행에 직접 관련되는 다른 원가의 배분이라는 점을 명확히 하였습니다. 연결회사는 동 개정으로 인해 연결재무제표에 중요한 영향은 없을 것으로 예상하고 있습니다.

## (5) 한국채택국제회계기준 연차개선 2018-2020

- 기업회계기준서 제1101호 '한국채택국제회계기준의 최초 채택': 최초채택기업인 종속기업
- 기업회계기준서 제1109호 '금융상품': 금융부채 제거 목적의 10% 테스트 관련 수수료
- 기업회계기준서 제1116호 '리스': 리스 인센티브

연결회사는 동 개정으로 인해 연결재무제표에 중요한 영향은 없을 것으로 예상하고 있습니다.

## 2.1.2 연결회사가 적용하지 않은 제·개정 기준서 및 해석서

제정 또는 공포되었으나 시행일이 도래하지 않아 적용하지 아니한 제·개정 기준서 및 해석서는 다음과 같습니다.

### (1) 기업회계기준서 제1001호 '재무제표 표시' 개정 - 부채의 유동/비유동 분류

보고기간말 현재 존재하는 실질적인 권리에 따라 유동 또는 비유동으로 분류되며, 부채의 결제를 연기할 수 있는 권리의 행사가능성이나 경영진의 기대는 고려하지 않습니다. 또한, 부채의 결제에 자기지분상품의 이전도 포함되나, 복합금융상품에서 자기지분상품으로 결제하는 옵션이 지분상품의 정의를 충족하여 부채와 분리하여 인식된 경우는 제외됩니다. 동 개정사항은 2023년 1월 1일 이후 시작하는 회계연도부터 적용하며, 조기적용이 허용됩니다. 연결

회사는 동 개정으로 인한 연결재무제표의 영향을 검토 중에 있습니다.

## (2) 기업회계기준서 제1008호 '회계정책, 회계추정의 변경 및 오류' - '회계추정'의 정의

회계추정을 정의하고, 회계정책의 변경과 구별하는 방법을 명확히 하였습니다. 동 개정 사항은 2023년 1월 1일 이후 최초로 시작하는 회계연도부터 적용되며 조기적용이 허용됩니다. 연결회사는 동 개정으로 인해 연결재무제표에 중요한 영향은 없을 것으로 예상하고 있습니다.

## (3) 기업회계기준서 제1012호 '법인세' - 단일거래에서 생기는 자산과 부채에 대한 이연법인세

자산 또는 부채가 최초로 인식되는 거래의 최초 인식 예외 요건에 거래시점이 동일한가산할 일시적차이와 차감할 일시적차이를 발생시키지 않는 거래라는 요건을 추가하였습니다. 동 개정사항은 2023년 1월 1일 이후 시작하는 회계연도부터 적용하며, 조기적용이 허용됩니다. 연결회사는 동 개정으로 인해 연결재무제표에 중요한 영향은 없을 것으로 예상하고 있습니다.

## (4) 기업회계기준서 제1001호 '재무제표 표시' - '회계정책'의 공시

중요한 회계정책을 정의하고 공시하도록 하며, 중요성 개념을 적용하는 방법에 대한 지침을 제공하기 위하여 국제회계기준 실무서 2 '회계정책 공시'를 개정하였습니다.

동 개정 사항은 2023년 1월 1일 이후 최초로 시작하는 회계연도부터 적용되며 조기적용이 허용됩니다. 연결회사는 동 개정으로 인한 재무제표의 영향을 검토 중에 있습니다.

## 2.2 회계정책

반기연결재무제표의 작성에 적용된 유의적 회계정책과 계산방법은 주식 2.1.1에서 설명하는 제·개정 기준서의 적용으로 인한 변경을 제외하고는 전기 연결재무제표 작성에 적용된 회계정책이나 계산방법과 동일합니다.

## 3. 중요한 회계추정 및 가정

연결회사는 미래에 대하여 추정 및 가정을 하고 있습니다. 추정 및 가정은 지속적으로 평가되며, 과거 경험과 현재의 상황에서 합리적으로 예측가능한 미래의 사건과 같은 다른 요소들을 고려하여 이루어집니다. 이러한 회계추정은 실제 결과와 다를 수도 있습니다.

반기연결재무제표 작성시 사용된 중요한 회계추정 및 가정은 전기 연결재무제표 작성에 적용된 회계추정 및 가정과 동일합니다.

## 4. 재무위험관리

### 4.1 재무위험관리요소

연결회사는 여러 활동으로 인하여 시장위험(환위험, 가격위험, 공정가치이자율위험 및 현금흐름이자율위험), 신용위험 및 유동성위험과 같은 다양한 재무위험에 노출되어 있습니다. 연결회사의 전반적인 위험관리정책은 금융시장의 예측불가능성에 초점을 맞추고 있으며 재무

성과에 잠재적으로 불리할 수 있는 효과를 최소화하는데 중점을 두고 있습니다.

위험관리는 본사 경리팀에 의해 이루어지며, 각 부서와 긴밀하게 협력하여 금융위험을 식별, 평가 및 회피하고 있습니다.

#### 4.1.1 시장위험

##### (1) 외환위험

연결회사는 국제적으로 영업활동을 영위하고 있어 외환위험, 특히 주로 미국달러화, 유로화와 관련된 환율변동위험에 노출되어 있습니다. 외환위험은 미래예상거래, 인식된 자산과 부채와 관련하여 발생하고 있습니다.

다른 모든 변수가 일정하고 각 외화에 대한 원화의 환율 10% 변동시 연결회사의 세후이익 및 자본에 미치는 영향은 다음과 같습니다.

(단위: 천원)

구분		세후이익에 미치는 영향		자본에 미치는 영향	
		당반기	전반기	당반기	전반기
미국달러/원	상승시	430,601	470,456	430,601	470,456
	하락시	(430,601)	(470,456)	(430,601)	(470,456)
유로화/원	상승시	4,684	4,940	4,684	4,940
	하락시	(4,684)	(4,940)	(4,684)	(4,940)

##### (2) 가격위험

연결회사는 유동성관리 및 영업상의 필요 등으로 상장 및 비상장주식을 포함하는 지분증권에 투자하고 있어, 주가변동위험에 노출되어 있습니다. 연결회사는 이를 위하여 하나 이상의 직접적 또는 간접적 투자수단을 이용하고 있습니다.

연결회사가 보유하고 있는 상장주식은 공개시장에서 거래되고 있으며 KOSPI 주가지수, KOSDAQ 주가지수 등에 속해 있습니다.

당반기말 현재 다른 모든 변수가 일정하고 주가의 10% 변동시 연결회사의 세후이익 및 자본에 미치는 영향은 아래 표와 같습니다.

(단위: 천원)

구분	세후이익에 미치는 영향		자본에 미치는 영향	
	당반기	전반기	당반기	전반기
상승시	7,162	8,426	7,162	8,426
하락시	(7,162)	(8,426)	(7,162)	(8,426)

### (3) 이자율 위험

이자율 위험은 미래의 시장 이자율 변동에 따라 예금 또는 차입금 등에서 발생하는 이자수익 및 이자비용이 변동될 위험을 뜻하며, 이는 주로 변동금리부 조건의 예금과 차입금에서 발생하고 있습니다. 연결회사의 이자율 위험관리의 목표는 이자율 변동으로 인한 불확실성과 순이자비용의 최소화를 추구함으로써 기업의 가치를 극대화하는데 있습니다.

다른 모든 변수가 일정하고 이자율이 100bp 변동시 연결회사의 세후이익 및 자본에 미치는 영향은 아래 표와 같습니다.

(단위: 천원)

구분		세후이익에 미치는 영향		자본에 미치는 영향	
		당반기	전반기	당반기	전반기
이자수익/ 이자비용	상승시	51,793	91,727	51,793	91,727
	하락시	(51,793)	(91,727)	(51,793)	(91,727)

#### 4.1.2 신용위험

연결회사는 신용위험을 관리하기 위하여 신용도가 일정 수준 이상인 거래처와 거래하고 있으며, 금융자산의 신용보강을 위한 정책과 절차를 마련하여 운영하고 있습니다. 연결회사는 신규 거래처와 계약시 공개된 재무정보와 신용평가기관에 의하여 제공된 정보 등을 이용하여 거래처의 신용도를 평가하고 이를 근거로 신용거래한도를 결정하고 있으며, 담보 또는 지급보증을 제공받고 있습니다.

연결회사는 주기적으로 거래처의 신용도를 재평가하여 신용거래한도를 재검토하고 담보수준을 재조정하고 있으며, 회수가 지연되는 금융자산에 대하여는 반기 단위로 회수지연 현황 및 회수대책이 보고되고 있으며 지연사유에 따라 적절한 조치를 취하고 있습니다.

당반기말 현재 신용위험에 대한 최대노출금액은 금융상품 장부금액(현금 및 정기예금, 지분증권 제외)과 같습니다.

연결회사는 기대신용손실 모형이 적용되는 다음의 금융자산을 보유하고 있습니다.

- 재화 및 용역의 제공에 따른 매출채권
- 공정가치 측정 금융자산 (기타포괄손익 또는 당기손익에 공정가치 변동 인식)
- 상각후원가 측정 금융자산

현금성자산도 손상 규정의 적용대상에 포함되나 식별된 기대신용손실은 유의적이지 않습니다.

#### 4.1.3 유동성 위험

연결회사는 미사용 차입금한도를 적정수준으로 유지하고 영업 자금수요를 충족시킬 수 있도록

록 유동성에 대한 예측을 항상 모니터링하여 차입금 한도나 약정을 위반하는 일이 없도록 하고 있습니다. 유동성에 대한 예측 시에는 연결회사의 자금조달 계획, 약정 준수, 연결회사 내부의 목표재무비율 및 통화에 대한 제한과 같은 외부법규나 법률 요구사항이 있는 경우 그러한 요구사항을 고려하고 있습니다.

(단위: 천원)

2022.06.30	1년 이하	1년~ 5년 이하	5년 초과
매입채무	1,877,116	-	-
단기차입금	3,580,628	-	-
유동성장기차입금	7,253,435	-	-
기타유동금융부채	3,592,589	-	-
리스부채	206,031	30,438	-

(단위: 천원)

2021.12.31	1년 이하	1년~ 5년 이하	5년 초과
매입채무	1,551,279	-	-
단기차입금	3,517,751	-	-
유동성장기차입금	4,855,859	-	-
기타유동금융부채	2,500,573	-	-
장기차입금	45,408	2,411,072	-
리스부채	265,930	105,879	-

## 4.2 자본위험관리

연결회사의 자본관리 목적은 계속기업으로서 주주 및 이해당사자들에게 이익을 지속적으로 제공할 수 있는 능력을 유지하고 자본비용을 절감하기 위해 최적의 자본구조를 유지하는 것입니다.

연결회사는 부채비율에 기초하여 자본을 관리하고 있습니다. 부채비율은 부채총계를 자본총계로 나누어 산출하고 있으며 부채 및 자본은 재무제표의 공시된 숫자로 계산합니다.

(단위: 천원)

구분	2022.06.30	2021.12.31
부채	28,960,755	27,889,956
자본	92,158,411	91,739,102
부채비율	31.42%	30.40%

## 5. 공정가치

당반기 중 연결회사의 금융자산과 금융부채의 공정가치에 영향을 미치는 사업환경 및 경제적인 환경의 유의적인 변동은 없습니다.

### 5.1 금융상품 종류별 공정가치

연결회사의 금융상품 중 상각후원가로 측정하는 금융자산 및 금융부채는 장부금액과 공정가치의 차이가 유의적이지 않으며, 기타 금융상품은 장부금액과 공정가치가 일치합니다.

활성시장에서 공시되는 시장가격이 없는 매도가능 지분상품 중 공정가치를 신뢰성 있게 측정할 수 없는 경우에는 원가로 측정하여 공정가치 공시에서 제외하였습니다.

### 5.2 공정가치 서열체계

공정가치로 측정되는 금융상품은 공정가치 서열체계에 따라 구분되며 정의된 수준들은 다음과 같습니다.

- 동일한 자산이나 부채에 대한 활성시장의 (조정되지 않은) 공시가격 (수준 1)
- 직접적으로(예: 가격) 또는 간접적으로(예: 가격에서 도출되어) 관측가능한, 자산이나 부채에 대한 투입변수. 단 수준 1에 포함된 공시가격은 제외함 (수준 2)
- 관측가능한 시장자료에 기초하지 않은, 자산이나 부채에 대한 투입변수(관측가능하지 않은 투입변수) (수준 3)

공정가치로 측정되는 금융상품의 공정가치 서열체계 구분

(단위: 천원)

구 분	2022.06.30			
	수준 1	수준 2	수준 3	합 계
당기손익인식금융자산				
당기손익-공정가치 측정 금융자산	91,824	-	-	91,824

(단위: 천원)

구 분	2021.12.31			
	수준 1	수준 2	수준 3	합 계
당기손익인식금융자산				
당기손익-공정가치 측정 금융자산	97,397	-	-	97,397

### 5.3 반복적인 공정가치 측정치의 서열체계 수준 간 이동

연결회사는 공정가치 서열체계의 수준 간 이동을 보고기간 말에 인식합니다. 당반기중 공정가치 서열체계에서의 수준 간 이동은 없습니다. 또한 전기말 현재 적용한 가치평가기법에 변경은 없습니다.

## 6. 유형자산 및 무형자산

### (1) 유형자산 및 무형자산의 변동 내역

(단위: 천원)

구분	당반기		전반기	
	유형자산	무형자산	유형자산	무형자산
기초 순장부금액	34,149,464	2,103,521	36,567,989	2,168,941
회계정책변경	-	-	(2,178,230)	-
취득	4,268,824	25,400	1,821,009	7,099
처분/폐기	(22,114)	-	(86,106)	-
감가상각 및 상각	(1,109,135)	(99,261)	(1,064,310)	(112,798)
기타(*)	-	149,438	-	59,647
반기말 순장부금액	37,287,039	2,179,098	35,060,352	2,122,889

(\*) 당반기 및 전반기 중 무형자산의 환율차이를 포함하고 있습니다.

### (2) 담보제공 내역

당반기말 현재 연결회사의 일부 유형자산이 금융기관 차입금 및 차입한도와 관련하여 담보로 제공되어 있습니다(주석 12 참조).

## 7. 차입금

### (1) 단기차입금의 내역

(단위: 천원)

구분	차입처	종류	최장만기일	연이자율 (%)	2022.06.30	2021.12.31
원화차입금	산업은행	운영자금	2023.03.30	3.1	3,500,000	3,500,000

### (2) 장기차입금의 내역

(단위: 천원)

구분	차입처	종류	최장만기일	연이자율 (%)	2022.06.30	2021.12.31
원화차입금	산업은행	시설자금	2022.08.29	2.0~2.3	4,800,000	4,800,000
			2023.03.30	1.9~2.9	2,400,000	2,400,000
소계					7,200,000	7,200,000
1년 이내 만기 도래분(유동성)					(7,200,000)	(4,800,000)
차감계					-	2,400,000

## 8. 순확정급여부채

(1) 연결포괄손익계산서에 반영된 금액

(단위: 천원)

구분	당반기	전반기
당기근무원가	845,625	773,206
순이자원가	141,026	121,751
종업원 급여에 포함된 총 비용	986,651	894,957

총 비용 중 548,539천원(전기: 577,119천원)은 매출원가에 포함되었으며, 438,112천원(전기: 317,838천원)은 관리비에 포함되었습니다.

(2) 순확정급여부채 산정내역

(단위: 천원)

구분	2022.06.30	2021.12.31
확정급여채무의 현재가치	14,753,085	15,079,939
사외적립자산의 공정가치	(2,932,273)	(3,136,202)
국민연금전환금	(9,314)	(13,376)
재무상태표 상 순확정급여부채	11,811,498	11,930,361

## 9. 법인세비용

법인세비용은 당기법인세비용에서 과거기간 당기법인세에 대하여 당반기에 인식한 조정사항, 일시적차이의 발생과 소멸로 인한 이연법인세 및 당기손익 이외로 인식되는 항목과 관련된 법인세비용을 조정하여 산출하였습니다. 당반기 법인세비용의 평균유효세율은 18.8%이며, 전반기는 법인세수익이 발생하였으므로 산정하지 아니하였습니다.

## 10. 배당금

2021년 12월 31일로 종료하는 회계기간에 대한 배당금 1,097백만원은 2022년 4월에 지급되었습니다. 전기에는 배당금을 지급하지 않았습니다.

## 11. 비용의 성격별 분류

(단위: 천원)

구분	당반기		전반기	
	3개월	누적	3개월	누적
제품 및 재공품의 변동	2,388,688	1,213,461	915,674	1,027,181
원재료 및 소모품 사용	28,866,231	62,032,770	22,754,170	45,715,894



종업원급여	4,458,090	8,409,864	3,721,583	7,466,723
감가상각비	556,356	1,109,135	546,979	1,064,310
운반비	1,207,721	3,202,807	871,774	2,113,840
수선비	1,163,856	1,253,176	1,215,386	1,241,415
기타 비용	4,254,652	8,051,714	3,004,099	5,196,843
합계	42,895,594	85,272,927	33,029,665	63,826,206

## 12. 우발상황 및 약정사항

### (1) 연결회사가 금융기관과 체결하고 있는 약정사항의 내역

(단위: 천원, 천USD)

금융기관	약정사항	2022.06.30		2021.12.31	
		한도금액	사용금액	한도금액	사용금액
하나은행	무역어음	10,000,000	-	10,000,000	-
산업은행	운영자금	3,500,000	3,500,000	3,500,000	3,500,000
	시설자금	7,200,000	7,200,000	7,200,000	7,200,000
신한은행	무역금융	2,000,000	-	2,000,000	-
Shinhan Bank America	Loan on Bills (Credit Line)	USD 300	-	USD 300	-

(2) 연결회사는 서울보증보험(주)으로부터 인허가 및 공탁보증과 관련하여 96,000천원(전기말: 82,000천원)의 지급보증을 제공받고 있습니다.

### (3) 담보제공 자산 현황

#### 1) 당반기말

(단위: 천원, 천USD)

담보제공자산	장부금액	담보설정금액	관련 계정과목	관련 금액	담보권자
유형자산	13,382,526	12,000,000	차입금	-	하나은행
	6,035,513	7,144,000	차입금	7,200,000	산업은행
정기예금	413,728	USD 320	차입금	-	Shinhan Bank America

#### 2) 전기말

(단위: 천원, 천USD)

담보제공자산	장부금액	담보설정금액	관련 계정과목	관련 금액	담보권자
유형자산	13,388,793	12,000,000	차입금	-	하나은행
	6,060,878	7,144,000	차입금	7,200,000	산업은행

정기예금	379,360	USD 320	차입금	-	Shinhan Bank America
------	---------	---------	-----	---	----------------------

(4) 사용이 제한된 금융상품 내역

(단위: 천원)

구분	2022.06.30	2021.12.31	비고
단기금융상품	1,389,255	1,352,954	신탁계약, 예금담보
장기금융상품	4,500	4,500	당좌개설보증금

13. 특수관계자 거래

(1) 특수관계자 현황

구분	회사명	2022.06.30	2021.12.31
최대주주	Realty Advisors, Inc.	31.06%	31.06%

(2) 특수관계자와의 자금 거래

(단위: 천원)

구분	회사	2022.06.30	2021.12.31
		배당지급	배당지급
최대주주	Realty Advisors, Inc.	345,226	-

(3) 주요 경영진에 대한 보상

주요 경영진은 이사(등기 및 비등기), 이사회 구성원, 재무책임자 및 내부감사책임자를 포함하고 있습니다. 종업원 용역의 대가로서 주요 경영진에게 지급됐거나 지급될 보상금액은 다음과 같습니다.

(단위: 천원)

구분	당반기	전반기
단기급여	931,725	859,991
퇴직급여	324,109	442,974
합계	1,255,834	1,302,965

14. 영업부문 정보

(1) 영업부문에 대한 일반정보

연결회사는 관리목적상 재화나 용역의 성격을 기준으로 최고영업의사결정자의 의사결정을 위해 제공되는 수준으로 보고부문을 구분하며, 그 결과 연결회사는 합성수지 제조, 자원개발 및 경영컨설팅 부문으로 구분됩니다.

(2) 산업별 보고부문 정보

(단위: 천원)

당반기(누적)	합성수지 제조	자원개발	경영컨설팅	조정후 금액
총매출액	88,689,871	19,724	3,634	88,713,229
내부매출액	(4,192,199)	-	-	(4,192,199)
순매출액	84,497,672	19,724	3,634	84,521,030
영업손실	(503,153)	(3,954)	(244,790)	(751,897)

(단위: 천원)

당반기(3개월)	합성수지 제조	자원개발	경영컨설팅	조정후 금액
총매출액	44,103,653	7,551	(3,324)	44,107,880
내부매출액	(2,685,851)	-	-	(2,685,851)
순매출액	41,417,802	7,551	(3,324)	41,422,029
영업손실	(1,280,667)	(6,233)	(186,665)	(1,473,565)

(단위: 천원)

전반기(누적)	합성수지 제조	자원개발	경영컨설팅	조정후 금액
총매출액	65,608,428	9,020	9,324	65,626,772
내부매출액	(2,063,858)	-	-	(2,063,858)
순매출액	63,544,570	9,020	9,324	63,562,914
영업손실	(93,510)	(17,470)	(152,312)	(263,292)

(단위: 천원)

전반기(3개월)	합성수지 제조	자원개발	경영컨설팅	조정후 금액
총매출액	32,626,759	5,084	2,808	32,634,651
내부매출액	(669,967)	-	-	(669,967)
순매출액	31,956,792	5,084	2,808	31,964,684
영업손실	(996,639)	(7,857)	(60,485)	(1,064,981)

(3) 연결회사 매출의 상세내역

(단위: 천원)

구분	당반기		전반기	
	3개월	누적	3개월	누적
국내 매출:				
제품매출	32,009,137	65,065,574	24,900,512	49,079,251
상품매출	21,600	56,000	22,000	40,000
경영컨설팅매출	(3,324)	3,634	2,808	9,325
소계	32,027,413	65,125,208	24,925,320	49,128,576
수출 매출:				
제품매출	9,394,616	19,395,822	7,033,273	14,428,247
상품매출	-	-	6,091	6,091
소계	9,394,616	19,395,822	7,039,364	14,434,338
합계	41,422,029	84,521,030	31,964,684	63,562,914

(4) 지역별 매출액의 구성

(단위: 천원)

구분	당반기		전반기	
	3개월	누적	3개월	누적
국내	32,027,413	65,125,208	24,925,320	49,128,576
오세아니아	3,741,377	10,154,174	3,416,707	8,128,543
북미	4,871,179	7,371,411	2,719,778	3,427,081
아시아	479,546	1,186,880	493,448	1,556,486
기타	302,514	683,357	409,431	1,322,228
합계	41,422,029	84,521,030	31,964,684	63,562,914

(5) 영업부문별 자산 및 부채

(단위: 천원)

구분	자산		부채	
	2022.06.30	2021.12.31	2022.06.30	2021.12.31
합성수지 제조	115,312,280	113,633,780	28,884,652	27,706,753
자원개발	1,741,058	1,596,980	-	-
경영컨설팅	4,065,828	4,398,298	76,103	183,203
합계	121,119,166	119,629,058	28,960,755	27,889,956

15. 회계정책의 변경 -기업회계기준서 제1016호 '유형자산' 개정 - '의도한 사용 전의 매각 금액'의 적용

주석 2.1.1에서 설명한 것처럼 연결회사는 기업회계기준서 제1016호의 개정 내용에 따라 유

형자산이 정상적으로 작동되는지 여부를 시험하는 과정에서 생산된 재화(시제품)를 판매하여 얻은 매각금액과 관련원가를 당기손익으로 인식하는 것으로 회계정책을 변경하였습니다. 개정 내용을 적용하기 전 연결회사는 시제품 관련원가 및 순매각금액을 각각 유형자산의 원가에서 가산 및 차감하는 것으로 회계처리 하였습니다. 연결회사는 개정 기준서의 경과규정에 따라 2021년 1월 1일 이후에 경영진이 의도한 방식으로 가동할 수 있는 장소와 상태에 이른 유형자산에 대해서만 회계정책을 변경하였으며, 전기 연결재무제표는 소급효과를 반영하여 재작성되었습니다. 재작성으로 인한 효과는 다음과 같습니다.

(1) 연결재무상태표

(단위: 천원)

구분	전기말			전기초		
	변경전	변경금액	변경후	변경전	변경금액	변경후
유형자산	34,149,464	-	34,149,464	36,567,989	(2,178,230)	34,389,759
재고자산	12,326,041	-	12,326,041	9,593,716	2,446,724	12,040,440
이익잉여금	31,181,242	-	31,181,242	29,812,982	268,494	30,081,476

(2) 연결포괄손익계산서

(단위: 천원, 주당손익: 원)

구분	전반기					
	변경전		변경금액		변경후	
	3개월	누적	3개월	누적	3개월	누적
매출액	30,776,462	59,602,020	1,188,221	3,960,894	31,964,684	63,562,914
매출원가	29,304,471	55,539,190	1,539,195	3,825,630	30,843,666	59,364,820
매출총이익(손실)	1,471,991	4,062,830	(350,974)	135,264	1,121,018	4,198,094
판매비와관리비	2,185,999	4,461,386	-	-	2,185,999	4,461,386
영업이익(손실)	(714,008)	(398,556)	(350,974)	135,264	(1,064,981)	(263,292)
기타영업외수익	94,241	211,987	-	-	94,241	211,987
기타영업외비용	77,714	90,013	-	-	77,714	90,013
금융수익	165,880	544,546	-	-	165,880	544,546
금융비용	184,321	263,873	-	-	184,321	263,873
법인세비용차감전순이익(손실)	(715,922)	4,091	(350,974)	135,264	(1,066,895)	139,355
법인세비용(수익)	(230,285)	308,994	-	-	(230,285)	308,994
당기순이익(손실)	(485,637)	(304,903)	(350,974)	135,264	(836,610)	(169,639)
지배지분	(483,389)	(299,211)	(350,974)	135,264	(834,362)	(163,947)
비지배지분	(2,248)	(5,692)	-	-	(2,248)	(5,692)
기본주당손익	(4.4)	(2.7)	(3.2)	1.2	(7.6)	(1.5)
희석주당손익	(4.4)	(2.7)	(3.2)	1.2	(7.6)	(1.5)

(3) 연결자본변동표

- 변경전

(단위: 천원)

구분	자본						
	자 본 금	기타불입자본	기타자본항목	이익잉여금	지배기업의 소 유주귀속	비지배지분	총 계
2021.01.01 (전기초)	55,739,975	4,265,143	12,270	29,812,982	89,830,370	178,021	90,008,391
반기순손실	-	-	-	(299,211)	(299,211)	(5,692)	(304,903)
외환차이	-	-	178,208	-	178,208	-	178,208
자기주식의 취득	-	(38,790)	-	-	(38,790)	-	(38,790)
2021.06.30 (전반기말)	55,739,975	4,226,353	190,478	29,513,771	89,670,577	172,329	89,842,906

- 변경후

(단위: 천원)

구분	자본						
	자 본 금	기타불입자본	기타자본항목	이익잉여금	지배기업의 소 유주귀속	비지배지분	총 계
2021.01.01 (전기초)	55,739,975	4,265,143	12,270	29,812,982	89,830,370	178,021	90,008,391
회계정책변경효과	-	-	-	268,494	268,494	-	268,494
반기순손실	-	-	-	(163,947)	(163,947)	(5,692)	(169,639)
외환차이	-	-	178,208	-	178,208	-	178,208
자기주식의 취득	-	(38,790)	-	-	(38,790)	-	(38,790)
2021.06.30 (전반기말)	55,739,975	4,226,353	190,478	29,917,529	90,074,335	172,329	90,246,664

(4) 연결현금흐름표

(단위: 천원)

구분	전반기		
	변경전	변경금액	변경후
영업활동현금흐름	(1,530,485)	1,754,436	223,951
반기순이익(손실)	(304,904)	135,264	(169,640)
수익비용의조정	2,512,278	-	2,512,278
영업활동으로인한 자산·부채의변동	(3,804,273)	1,619,172	(2,185,101)
이자수취	139,141	-	139,141
이자지급	(96,928)	-	(96,928)
법인세납부	24,202	-	24,202
투자활동현금흐름	(11,717,816)	(1,754,436)	(13,472,252)
기타유동금융자산의감소	21,363,250	-	21,363,250
기타비유동금융자산의감소	226,013	-	226,013
유형자산의처분	11,364	-	11,364
기타유동금융자산의증가	(32,837,206)	-	(32,837,206)

기타비유동금융자산의증가	(71,791)	-	(71,791)
유형자산의취득	(402,346)	(1,754,436)	(2,156,782)
무형자산의취득	(7,098)	-	(7,098)
재무활동현금흐름	(164,401)	-	(164,401)
단기차입금의차입	3,500,000	-	3,500,000
단기차입금의상환	(3,500,000)	-	(3,500,000)
유동리스부채의상환	(125,611)	-	(125,611)
자기주식의취득	(38,790)	-	(38,790)
현금및현금성자산의 감소	(13,412,701)	-	(13,412,701)
기초현금및현금성자산	32,973,581	-	32,973,581
현금및현금성자산의환율변동효과	102,545	-	102,545
기말현금및현금성자산	19,663,425	-	19,663,425

## 16. COVID-19의 영향의 불확실성

2022년도 중 COVID-19의 확산은 국내외 경제에 중대한 영향을 미치고 있습니다. 이는 생산성 저하와 매출의 감소나 지연, 기존 채권의 회수 등에 부정적인 영향을 미칠 수 있으며 이로 인해 연결회사의 재무상태와 재무성과에도 부정적인 영향이 발생할 수 있습니다.

중간기간의 연결재무제표 작성시 사용된 중요한 회계추정 및 가정은 COVID-19에 따른 불확실성의 변동에 따라 조정될 수 있으며, COVID-19로 인하여 연결회사의 사업, 재무상태 및 경영성과 등에 미칠 궁극적인 영향은 현재 예측할 수 없습니다.

## 4. 재무제표

### 가. 재무상태표

#### 재무상태표

제 65 기 반기말 2022.06.30 현재

제 64 기말 2021.12.31 현재

(단위 : 원)

	제 65 기 반기말	제 64 기말
자산		
유동자산	69,409,806,001	70,140,796,591
현금및현금성자산	15,448,908,567	13,735,224,500
매출채권	25,238,330,284	21,685,586,744
기타유동금융자산	11,973,493,880	21,377,089,276
기타유동자산	4,099,849,106	1,944,312,825
재고자산	12,649,224,164	11,398,583,246
비유동자산	50,619,596,685	48,282,723,283
기타비유동금융자산	345,921,664	763,583,754
유형자산	37,285,849,109	34,147,953,658
사용권자산	153,804,711	261,055,598
무형자산	438,040,395	506,541,129
매도가능금융자산	78,000,000	78,000,000
종속기업투자주식	8,573,617,520	8,573,617,520
이연법인세자산	3,744,363,286	3,951,971,624
자산총계	120,029,402,686	118,423,519,874
부채		
유동부채	16,474,196,448	12,492,092,889
매입채무	1,877,116,220	1,551,278,887
단기차입금	3,500,000,000	3,500,000,000
유동성장기차입금	7,200,000,000	4,800,000,000
기타유동금융부채	3,047,939,772	1,968,920,831
기타유동부채	611,422,293	369,986,378
유동리스부채	163,600,977	222,136,913
당기법인세부채	74,117,186	79,769,880
비유동부채	12,202,995,977	14,683,492,608
장기차입금	0	2,400,000,000
기타비유동부채	391,498,472	397,728,533
리스부채	0	53,440,865



순확정급여부채	11,811,497,505	11,832,323,210
부채총계	28,677,192,425	27,175,585,497
자본		
자본금	55,739,975,000	55,739,975,000
기타불입자본	4,402,761,213	4,402,761,213
이익잉여금	31,209,474,048	31,105,198,164
자본총계	91,352,210,261	91,247,934,377
부채와자본총계	120,029,402,686	118,423,519,874

나. 포괄손익계산서

**포괄손익계산서**

제 65 기 반기 2022.01.01 부터 2022.06.30 까지

제 64 기 반기 2021.01.01 부터 2021.06.30 까지

(단위 : 원)

	제 65 기 반기		제 64 기 반기	
	3개월	누적	3개월	누적
매출액	39,349,566,448	81,549,706,784	30,214,367,100	63,062,499,556
매출원가	38,508,240,707	77,421,259,778	29,097,716,476	58,895,777,973
매출총이익	841,325,741	4,128,447,006	1,116,650,624	4,166,721,583
판매비와관리비	2,246,890,123	4,720,659,984	2,078,704,009	4,202,702,488
영업손실	(1,405,564,382)	(592,212,978)	(962,053,385)	(35,980,905)
기타영업외수익	83,432,152	1,432,724,077	94,199,107	211,933,996
기타영업외비용	27,375,240	29,771,724	77,714,169	90,012,901
금융수익	894,992,141	1,330,210,867	158,705,332	683,122,856
금융비용	365,424,852	626,497,941	182,634,230	411,814,294
법인세비용차감전순이익(손실)	(819,940,181)	1,514,452,301	(969,497,345)	357,248,752
법인세비용(수익)	(144,709,096)	313,261,587	(224,494,159)	305,468,761
당기순이익(손실)	(675,231,085)	1,201,190,714	(745,003,186)	51,779,991
기타포괄손익	0	0	0	0
총포괄손익	(675,231,085)	1,201,190,714	(745,003,186)	51,779,991
주당이익				
기본주당이익(손실) (단위 : 원)	(6.2)	11	(6.8)	0.5
희석주당이익(손실) (단위 : 원)	(6.2)	11	(6.8)	0.5

다. 자본변동표

**자본변동표**

제 65 기 반기 2022.01.01 부터 2022.06.30 까지

제 64 기 반기 2021.01.01 부터 2021.06.30 까지

(단위 : 원)

	자본			
	자본금	기타불입자본	이익잉여금	자본 합계
2021.01.01 (기초자본)	55,739,975,000	4,441,551,254	29,635,407,683	89,816,933,937
회계정책변경효과	0	0	268,494,307	268,494,307
당기순이익(손실)	0	0	51,779,991	51,779,991
연차배당	0	0	0	0
자기주식의취득	0	(38,790,041)	0	(38,790,041)
2021.06.30 (기말자본)	55,739,975,000	4,402,761,213	29,955,681,981	90,098,418,194
2022.01.01 (기초자본)	55,739,975,000	4,402,761,213	31,105,198,164	91,247,934,377
회계정책변경효과	0	0	0	0
당기순이익(손실)	0	0	1,201,190,714	1,201,190,714
연차배당	0	0	(1,096,914,830)	(1,096,914,830)
자기주식의취득	0	0	0	0
2022.06.30 (기말자본)	55,739,975,000	4,402,761,213	31,209,474,048	91,352,210,261

## 라. 현금흐름표

## 현금흐름표

제 65 기 반기 2022.01.01 부터 2022.06.30 까지

제 64 기 반기 2021.01.01 부터 2021.06.30 까지

(단위 : 원)

	제 65 기 반기	제 64 기 반기
영업활동현금흐름	(3,564,004,762)	1,072,873,258
당기순이익(손실)	1,201,190,714	51,779,991
수익비용의조정	2,349,007,265	2,461,385,290
영업활동으로인한자산·부채의변동	(7,091,228,050)	(1,484,179,071)
이자수취	205,500,731	116,683,026
이자지급	(117,169,479)	(92,763,148)
법인세환급(납부)	(111,305,943)	19,967,170
투자활동현금흐름	6,490,811,665	(11,972,251,539)
기타유동금융자산의감소	21,337,592,498	21,363,249,741
기타비유동금융자산의감소	63,009,170	226,013,220
유형자산의처분	6,772,728	11,363,636
기타유동금융자산의증가	(11,357,509,882)	(31,337,206,313)
기타비유동금융자산의증가	(164,503,530)	(71,791,240)
유형자산의취득	(3,369,149,319)	(2,156,782,102)
무형자산의취득	(25,400,000)	(7,098,481)
재무활동현금흐름	(1,209,090,594)	(148,274,041)

단기차입금의차입	3,500,000,000	3,500,000,000
단기차입금의상환	(3,500,000,000)	(3,500,000,000)
유동리스부채의상환	(113,274,364)	(109,484,000)
배당금지급	(1,095,816,230)	0
자기주식의취득	0	(38,790,041)
현금및현금성자산의증가(감소)	1,717,716,309	(11,047,652,322)
기초현금및현금성자산	13,735,224,500	25,916,428,804
현금및현금성자산의환율변동효과	(4,032,242)	3,677,153
기말현금및현금성자산	15,448,908,567	14,872,453,635

마. 이익잉여금처분계산서

이익잉여금처분계산서

제 64 기 2021.01.01 부터 2021.12.31 까지

제 63 기 2020.01.01 부터 2020.12.31 까지

(단위 : 원)

구 분	제 64 기	제 63 기
미처분이익잉여금	28,610,014,705	27,140,224,224
전기이월미처분이익잉여금	27,140,224,224	34,105,785,580
순확정급여부채의 재측정요소	716,440,539	253,216,279
당기순이익(손실)	753,349,942	(7,218,777,635)
이익잉여금 처분액	(1,206,606,313)	0
이익준비금	(109,691,483)	0
배당금 (현금배당주당배당금(률): 보통주: 제64기 10원(2%) 제63기 - 우선주: 제64기 15원(3%) 제63기 -	(1,096,914,830)	0
차기이월미처분이익잉여금	27,403,408,392	27,140,224,224

제64기 이익잉여금처분계산서는 2022년 3월 30일 주주총회에서 처분 되었습니다.(제63기 처분 확정일: 2021년 3월 30일)

## 5. 재무제표 주석

당반기 2022년 6월 30일 현재

전반기 2021년 6월 30일 현재

주식회사 SH에너지화학

### 1. 일반 사항

주식회사 SH에너지화학(이하 "회사")은 1958년 5월 9일 합성수지의 제조 및 판매 업무를 주된 영업목적으로 하여 신아화학공업 주식회사로 설립되어 1992년 8월 29일 상호를 주식회사 신아로 변경한 후, 1995년 8월 26일 신호유화 주식회사로 변경하였고, 2005년 9월 23일에는 주식회사 SH케미칼로 변경하였으며, 이후 2008년 3월 21일 현재의 상호인 주식회사 SH에너지화학으로 변경하였습니다. 회사는 1985년 12월23일에 한국거래소가 개설한 유가증권시장에 주식을 상장하였으며, 최대주주는 전체 지분 중 31.06%(34,522,638주)를 보유한 미국의 Realty Advisors, Inc.입니다.

회사의 설립시 자본금은 10,000천원이었으나 그 후 수차례 유,무상 증자를 거쳐 당반기말 현재 자본금은 보통주 55,566,865천원, 우선주 173,110천원입니다. 당반기말 현재 회사의 주요 주주 현황은 다음과 같습니다.

(단위: 주)

주요 주주	주식 수		지분율	
	보통주	우선주	보통주	우선주
Realty Advisors, Inc.	34,522,638	-	31.06%	0.00%
자기주식	1,451,577	-	1.31%	0.00%
기타	75,159,515	6,220	67.63%	100.00%
합계	111,133,730	6,220	100.00%	100.00%

### 2. 중요한 회계정책

#### 2.1 재무제표 작성기준

회사의 2022년 6월 30일로 종료하는 6개월 보고기간에 대한 반기재무제표는 기업회계기준서 제1034호 '중간재무보고'에 따라 작성되었습니다. 이 반기재무제표는 보고기간말인 2022년 6월 30일 현재 유효하거나 조기 도입한 한국채택국제회계기준에 따라 작성되었습니다.

##### 2.1.1 회사가 채택한 제·개정 기준서 및 해석서

회사는 2022년 1월 1일로 개시하는 회계기간부터 다음의 제·개정 기준서 및 해석서를 신규

로 적용하였습니다.

(1) 기업회계기준서 제 1116호 '리스' 개정 - 2021년 6월 30일 후에도 제공되는 코로나19 관련 임차료 할인 등

코로나19의 직접적인 결과로 발생한 임차료 할인 등(rent concession)이 리스변경에 해당하  
는지 평가하지 않을 수 있도록 하는 실무적 간편법의 적용대상이 2022년 6월 30일 이전에  
지급하여야 할 리스료에 영향을 미치는 리스료 감면으로 확대되었습니다. 리스이용자는 비  
슷한 상황에서 특성이 비슷한 계약에 실무적 간편법을 일관되게 적용해야 합니다. 회사는 동  
개정으로 인해 재무제표에 중요한 영향은 없을 것으로 예상하고 있습니다.

(2) 기업회계기준서 제1103호 '사업결합' 개정 - 개념체계의 인용

사업결합시 인식할 자산과 부채의 정의를 개정된 재무보고를 위한 개념체계를 참조하도록  
개정되었으나, 기업회계기준서 제1037호 '충당부채, 우발부채 및 우발자산' 및 해석서 제  
2121호 '부담금'의 적용범위에 포함되는 부채 및 우발부채에 대해서는 해당 기준서를 적용하  
도록 예외를 추가하고, 우발자산이 취득일에 인식되지 않는다는 점을 명확히 하였습니다. 회  
사는 동 개정으로 인해 재무제표에 중요한 영향은 없을 것으로 예상하고 있습니다.

(3) 기업회계기준서 제1016호 '유형자산' 개정 - 의도한 사용 전의 매각금액

기업이 자산을 의도한 방식으로 사용하기 전에 생산된 품목의 판매에서 발생하는 수익을 생  
산원가와 함께 당기손익으로 인식하도록 요구하며, 유형자산의 취득원가에서 차감하는 것을  
금지하고 있습니다. 회사는 기업회계기준서 제1016호 '유형자산' 개정 - '의도한 사용 전의  
매각금액'의 경과규정에 따라 2021년 1월 1일 이후에 경영진이 의도한 방식으로 가동할 수  
있는 장소와 상태에 이른 유형자산에 대해서만 이 개정내용을 소급 적용하였습니다. 최초 적  
용 누적효과는 2021년 1월 1일에 이익잉여금의 기초 잔액을 조정하여 인식하였으며, 비교표  
시된 전기재무제표는 재작성되었습니다. 기준서 개정으로 인한 영향은 주석 15에서 설명하  
고 있습니다.

(4) 기업회계기준서 제1037호 '충당부채, 우발부채 및 우발자산' 개정 - 손실부담계약: 계약  
이행원가

손실부담계약을 식별할 때 계약이행원가의 범위를 계약 이행을 위한 증분원가와 계약 이행  
에 직접 관련되는 다른 원가의 배분이라는 점을 명확히 하였습니다. 회사는 동 개정으로 인  
해 재무제표에 중요한 영향은 없을 것으로 예상하고 있습니다.

(5) 한국채택국제회계기준 연차개선 2018-2020

- 기업회계기준서 제1101호 '한국채택국제회계기준의 최초 채택': 최초채택기업인 종속기업
- 기업회계기준서 제1109호 '금융상품': 금융부채 제거 목적의 10% 테스트 관련 수수료
- 기업회계기준서 제1116호 '리스': 리스 인센티브

회사는 동 개정으로 인해 재무제표에 중요한 영향은 없을 것으로 예상하고 있습니다.

## 2.1.2 회사가 적용하지 않은 제·개정 기준서 및 해석서

제정 또는 공포되었으나 시행일이 도래하지 않아 적용하지 아니한 제·개정 기준서 및 해석서는 다음과 같습니다.

(1) 기업회계기준서 제1001호 '재무제표 표시' 개정 - 부채의 유동/비유동 분류

보고기간말 현재 존재하는 실질적인 권리에 따라 유동 또는 비유동으로 분류되며, 부채의 결제를 연기할 수 있는 권리의 행사가능성이나 경영진의 기대는 고려하지 않습니다. 또한, 부채의 결제에 자기지분상품의 이전도 포함되나, 복합금융상품에서 자기지분상품으로 결제하는 옵션이 지분상품의 정의를 충족하여 부채와 분리하여 인식된 경우는 제외됩니다. 동 개정사항은 2023년 1월 1일 이후 시작하는 회계연도부터 적용하며, 조기적용이 허용됩니다. 회사는 동 개정으로 인한 재무제표의 영향을 검토 중에 있습니다.

(2) 기업회계기준서 제1008호 '회계정책, 회계추정의 변경 및 오류' - '회계추정'의 정의

회계추정을 정의하고, 회계정책의 변경과 구별하는 방법을 명확히 하였습니다. 동 개정사항은 2023년 1월 1일 이후 최초로 시작하는 회계연도부터 적용되며 조기적용이 허용됩니다. 회사는 동 개정으로 인해 재무제표에 중요한 영향은 없을 것으로 예상하고 있습니다.

(3) 기업회계기준서 제1012호 '법인세' - 단일거래에서 생기는 자산과 부채에 대한 이연법인세

자산 또는 부채가 최초로 인식되는 거래의 최초 인식 예외 요건에 거래시점이 동일한가산할 일시적차이와 차감할 일시적차이를 발생시키지 않는 거래라는 요건을 추가하였습니다. 동 개정사항은 2023년 1월 1일 이후 시작하는 회계연도부터 적용하며, 조기적용이 허용됩니다. 회사는 동 개정으로 인해 재무제표에 중요한 영향은 없을 것으로 예상하고 있습니다.

(4) 기업회계기준서 제1001호 '재무제표 표시' - '회계정책'의 공시

중요한 회계정책을 정의하고 공시하도록 하며, 중요성 개념을 적용하는 방법에 대한 지침을 제공하기 위하여 국제회계기준 실무서 2 '회계정책 공시'를 개정하였습니다. 동 개정사항은 2023년 1월 1일 이후 최초로 시작하는 회계연도부터 적용되며 조기적용이 허용됩니다. 회사는 동 개정으로 인한 재무제표의 영향을 검토 중에 있습니다.

## 2.2 회계정책

반기재무제표의 작성에 적용된 유의적 회계정책과 계산방법은 주식 2.1.1에서 설명하는 제·개정 기준서의 적용으로 인한 변경을 제외하고는 전기 재무제표 작성에 적용된 회계정책이나 계산방법과 동일합니다.

## 3. 중요한 회계추정 및 가정

회사는 미래에 대하여 추정 및 가정을 하고 있습니다. 추정 및 가정은 지속적으로 평가되며, 과거 경험과 현재의 상황에서 합리적으로 예측가능한 미래의 사건과 같은 다른 요소들을 고려하여 이루어집니다. 이러한 회계추정은 실제 결과와 다를 수도 있습니다.

반기재무제표 작성시 사용된 중요한 회계추정 및 가정은 전기 재무제표 작성에 적용된 회계 추정 및 가정과 동일합니다.

## 4. 재무위험관리

### 4.1 재무위험관리요소

회사는 여러 활동으로 인하여 시장위험(환위험, 가격위험, 공정가치이자율위험 및 현금흐름 이자율위험), 신용위험 및 유동성위험과 같은 다양한 재무위험에 노출되어 있습니다. 회사의 전반적인 위험관리정책은 금융시장의 예측불가능성에 초점을 맞추고있으며 재무성과에 잠재적으로 불리할 수 있는 효과를 최소화하는데 중점을 두고 있습니다.

위험관리는 본사 경리팀에 의해 이루어지며, 각 부서와 긴밀하게 협력하여 금융위험을 식별, 평가 및 회피하고 있습니다.

#### 4.1.1 시장위험

##### (1) 외환위험

회사는 국제적으로 영업활동을 영위하고 있어 외환위험, 특히 주로 미국달러화, 유로화와 관련된 환율변동위험에 노출되어 있습니다. 외환위험은 미래예상거래, 인식된 자산과 부채와 관련하여 발생하고 있습니다.

다른 모든 변수가 일정하고 각 외화에 대한 원화의 환율 10% 변동시 회사의 세후이익 및 자본에 미치는 영향은 다음과 같습니다.

(단위: 천원)

구분		세후이익에 미치는 영향		자본에 미치는 영향	
		당반기	전반기	당반기	전반기
미국달러/원	상승시	439,797	478,494	439,797	478,494
	하락시	(439,797)	(478,494)	(439,797)	(478,494)
유로화/원	상승시	4,684	4,940	4,684	4,940
	하락시	(4,684)	(4,940)	(4,684)	(4,940)

##### (2) 가격위험

회사는 유동성관리 및 영업상의 필요 등으로 비상장주식을 포함하는 지분증권에 투자하고 있습니다. 회사는 이를 위하여 하나 이상의 직접적 또는 간접적 투자수단을 이용하고 있으며 당반기말 현재 회사가 보유한 상장주식은 없습니다.

##### (3) 이자율 위험

이자율 위험은 미래의 시장 이자율 변동에 따라 예금 또는 차입금 등에서 발생하는 이자수익 및 이자비용이 변동될 위험을 뜻하며, 이는 주로 변동금리부 조건의 예금과차입금에서 발생

하고 있습니다. 회사의 이자율 위험관리의 목표는 이자율 변동으로 인한 불확실성과 순이자비용의 최소화를 추구함으로써 기업의 가치를 극대화하는데 있습니다.

다른 모든 변수가 일정하고 이자율이 100bp 변동시 회사의 세후이익 및 자본에 미치는 영향은 아래 표와 같습니다.

(단위: 천원)

구분		세후이익에 미치는 영향		자본에 미치는 영향	
		당반기	전반기	당반기	전반기
이자수익/ 이자비용	상승시	37,121	76,583	37,121	76,583
	하락시	(37,121)	(76,583)	(37,121)	(76,583)

#### 4.1.2 신용위험

회사는 신용위험을 관리하기 위하여 신용도가 일정 수준 이상인 거래처와 거래하고 있으며, 금융자산의 신용보강을 위한 정책과 절차를 마련하여 운영하고 있습니다. 회사는 신규 거래처와 계약시 공개된 재무정보와 신용평가기관에 의하여 제공된 정보 등을 이용하여 거래처의 신용도를 평가하고 이를 근거로 신용거래한도를 결정하고 있으며, 담보 또는 지급보증을 제공받고 있습니다.

회사는 주기적으로 거래처의 신용도를 재평가하여 신용거래한도를 재검토하고 담보수준을 재조정하고 있으며, 회수가 지연되는 금융자산에 대하여는 반기 단위로 회수지연 현황 및 회수대책이 보고되고 있으며 지연사유에 따라 적절한 조치를 취하고 있습니다.

당반기말 현재 신용위험에 대한 최대노출금액은 금융상품 장부금액(현금 및 정기예금, 지분증권 제외)과 같습니다.

회사는 기대신용손실 모형이 적용되는 다음의 금융자산을 보유하고 있습니다.

- 재화의 제공에 따른 매출채권
- 공정가치 측정 금융자산 (기타포괄손익 또는 당기손익에 공정가치 변동 인식)
- 상각후원가 측정 금융자산

현금성자산도 손상 규정의 적용대상에 포함되나 식별된 기대신용손실은 유의적이지 않습니다.

#### 4.1.3 유동성 위험

회사는 미사용 차입금한도를 적정수준으로 유지하고 영업 자금수요를 충족시킬 수 있도록 유동성에 대한 예측을 항시 모니터링하여 차입금 한도나 약정을 위반하는 일이 없도록 하고 있습니다. 유동성에 대한 예측 시에는 회사의 자금조달 계획, 약정 준수, 회사 내부의 목표재무비율 및 통화에 대한 제한과 같은 외부법규나 법률 요구사항이 있는 경우 그러한 요구사항을 고려하고 있습니다.



(단위: 천원)

2022.06.30	1년 이하	1년~ 5년 이하	5년 초과
매입채무	1,877,116	-	-
단기차입금	3,580,628	-	-
유동성장기차입금	7,253,435	-	-
기타유동금융부채	3,047,940	-	-
리스부채	165,447	-	-

(단위: 천원)

2021.12.31	1년 이하	1년~ 5년 이하	5년 초과
매입채무	1,551,279	-	-
단기차입금	3,517,751	-	-
유동성장기차입금	4,855,859	-	-
기타유동금융부채	1,968,921	-	-
장기차입금	45,408	2,411,072	-
리스부채	225,346	55,149	-

## 4.2 자본위험관리

회사의 자본관리 목적은 계속기업으로서 주주 및 이해당사자들에게 이익을 지속적으로 제공할 수 있는 능력을 유지하고 자본비용을 절감하기 위해 최적의 자본구조를 유지하는 것입니다.

회사는 부채비율에 기초하여 자본을 관리하고 있습니다. 부채비율은 부채총계를 자본총계로 나누어 산출하고 있으며 부채 및 자본은 재무제표의 공시된 숫자로 계산합니다.

(단위: 천원)

구분	2022.06.30	2021.12.31
부채	28,677,192	27,175,585
자본	91,352,210	91,247,934
부채비율	31.39%	29.78%

## 5. 공정가치

당반기 중 회사의 금융자산과 금융부채의 공정가치에 영향을 미치는 사업환경 및 경제적인 환경의 유의적인 변동은 없습니다.

회사의 금융상품 중 상각후원가로 측정하는 금융자산 및 금융부채는 장부금액과 공정가치의 차이가 유의적이지 않으며, 기타 금융상품은 장부금액과 공정가치가 일치합니다.

활성시장에서 공시되는 시장가격이 없는 매도가능 지분상품 중 공정가치를 신뢰성 있게 측정할 수 없는 경우에는 원가로 측정하여 공정가치 공시에서 제외하였습니다.

## 6. 유형자산 및 무형자산

### (1) 유형자산 및 무형자산의 변동 내역

(단위: 천원)

구분	당반기		전반기	
	유형자산	무형자산	유형자산	무형자산
기초 순장부금액	34,147,954	506,541	36,533,436	686,741
회계정책변경	-	-	(2,178,230)	-
취득	4,268,823	25,400	1,821,008	7,098
처분/폐기	(22,114)	-	(86,106)	-
감가상각 및 상각	(1,108,814)	(93,901)	(1,046,316)	(106,018)
반기말 순장부금액	37,285,849	438,040	35,043,792	587,821

### (2) 담보제공 내역

당반기말 현재 회사의 일부 유형자산이 금융기관 차입금 및 차입한도와 관련하여 담보로 제공되어 있습니다(주석 13 참조).

## 7. 종속기업 투자주식

(단위: 천원)

회사	소재지	2022.06.30		2021.12.31		주요 영업활동
		지분율	금액	지분율	금액	
SH Energy USA, Inc.	미국	100.00%	4,527,126	100.00%	4,527,126	가스개발, 합성수지도소매
(주)리얼티어드바이저스코리아	대한민국	96.00%	4,046,492	96.00%	4,046,492	경영컨설팅 등
합계			8,573,618		8,573,618	

## 8. 차입금

### (1) 단기차입금의 내역

(단위: 천원)

구분	차입처	종류	최장만기일	연이자율 (%)	2022.06.30	2021.12.31
원화차입금	산업은행	운영자금	2023.03.30	3.1	3,500,000	3,500,000

(2) 장기차입금의 내역

(단위: 천원)

구 분	차입처	종 류	최장만기일	연이자율 (%)	2022.06.30	2021.12.31
원화차입금	산업은행	시설자금	2022.08.29	2.0~2.3	4,800,000	4,800,000
			2023.03.30	1.9~2.9	2,400,000	2,400,000
소 계					7,200,000	7,200,000
1년 이내 만기 도래분(유동성)					(7,200,000)	(4,800,000)
합 계					-	2,400,000

9. 순확정급여부채

(1) 포괄손익계산서에 반영된 금액

(단위: 천원)

구분	당반기	전반기
당기근무원가	732,924	762,502
순이자원가	141,026	121,751
종업원 급여에 포함된 총 비용	873,950	884,253

총 비용 중 548,539천원(전반기: 577,119천원)은 매출원가에 포함되었으며, 325,411천원(전반기: 307,134천원)은 관리비에 포함되었습니다.

(2) 순확정급여부채 산정내역

(단위: 천원)

구분	2022.06.30	2021.12.31
확정급여채무의 현재가치	14,753,085	14,981,901
사외적립자산의 공정가치	(2,932,273)	(3,136,202)
국민연금전환금	(9,314)	(13,376)
재무상태표 상 순확정급여부채	11,811,498	11,832,323

10. 법인세비용

법인세비용은 당기법인세비용에서 과거기간 당기법인세에 대하여 당반기에 인식한 조정사항, 일시적차이의 발생과 소멸로 인한 이연법인세 및 당기손익 이외로 인식되는 항목과 관련된 법인세비용을 조정하여 산출하였습니다. 당반기 법인세비용의 평균유효세율은 17.7%이며, 전반기는 법인세수익이 발생하였으므로 산정하지 아니하였습니다.

### 11. 배당금

2021년 12월 31일로 종료하는 회계기간에 대한 배당금 1,097백만원은 2022년 4월에 지급되었습니다. 전기에는 배당금을 지급하지 않았습니다.

### 12. 비용의 성격별 분류

(단위: 천원)

구분	당반기		전반기	
	3개월	누적	3개월	누적
제품 및 재공품의 변동	2,438,910	1,388,694	(255,164)	1,184,492
원재료 및 소모품 사용	28,866,180	62,031,988	22,754,148	45,715,183
종업원급여	4,301,724	8,195,863	3,668,594	7,339,656
감가상각비	556,196	1,108,814	537,982	1,046,316
운반비	1,207,721	3,202,807	871,774	2,113,840
수선비	1,163,856	1,253,176	1,215,386	1,241,415
기타 비용	2,220,544	4,960,578	2,383,700	4,457,578
합 계	40,755,131	82,141,920	31,176,420	63,098,480

### 13. 우발상황 및 약정사항

(1) 회사가 금융기관과 체결하고 있는 약정사항의 내역

(단위: 천원)

금융기관	약정사항	2022.06.30		2021.12.31	
		한도금액	사용금액	한도금액	사용금액
하나은행	무역어음	10,000,000	-	10,000,000	-
산업은행	운영자금	3,500,000	3,500,000	3,500,000	3,500,000
	시설자금	7,200,000	7,200,000	7,200,000	7,200,000
신한은행	무역금융	2,000,000	-	2,000,000	-

(2) 회사는 서울보증보험(주)으로부터 인허가 및 공탁보증과 관련하여 96,000천원(전기말: 82,000천원)의 지급보증을 제공받고 있습니다.

(3) 담보제공 자산 현황

1) 당반기말

(단위: 천원)

담보제공자산	장부금액	담보설정금액	관련 계정과목	관련 금액	담보권자
유형자산	13,382,526	12,000,000	차입금	-	하나은행

	6,035,513	7,144,000	차입금	7,200,000	산업은행
--	-----------	-----------	-----	-----------	------

회사는 종속기업인 SH Energy USA, Inc.의 Shinhan Bank America에 대한 차입한도와 관련하여 정기예금 USD 320,000을 담보로 제공하고 있습니다.

## 2) 전기말

(단위: 천원)

담보제공자산	장부금액	담보설정금액	관련 계정과목	관련 금액	담보권자
유형자산	13,388,793	12,000,000	차입금	-	하나은행
	6,060,878	7,144,000	차입금	7,200,000	산업은행

회사는 종속기업인 SH Energy USA, Inc.의 Shinhan Bank America에 대한 차입한도와 관련하여 정기예금 USD 320,000을 담보로 제공하고 있습니다.

## (4) 사용이 제한된 금융상품 내역

(단위: 천원)

구분	2022.06.30	2021.12.31	비고
단기금융상품	1,389,255	1,352,954	신탁계약, 예금담보
장기금융상품	4,500	4,500	당좌개설보증금

## 14. 특수관계자 거래

### (1) 특수관계자 현황

구분	회사명	2022.06.30	2021.12.31
최대주주	Realty Advisors, Inc.	31.06%	31.06%
종속기업	SH Energy USA, Inc.	100.00%	100.00%
	(주)리얼티어드바이저스코리아	96.00%	96.00%

### (2) 특수관계자 간의 중요한 영업 상의 거래 내용과 채권, 채무의 내용

(단위: 천원)

구분	회사	당반기		전반기		2022.06.30		2021.12.31	
		매출 등	매입 등	매출 등	매입 등	장기 미수수익	선수금	장기 미수수익	선수금
종속기업	SH Energy USA, Inc.	4,192,199	-	2,063,858	-	4,800,219	-	4,401,469	-

당반기말과 전기말 현재 장기미수수익에 대하여 대손충당금 4,682백만원 및 4,293백만원이 설정되어 있습니다.

(3) 특수관계자와의 자금 거래

(단위: 천원)

구분	회사	2022.06.30	2021.12.31
		배당지급	배당지급
최대주주	Realty Advisors, Inc.	345,226	-

(4) 주요 경영진에 대한 보상

주요 경영진은 이사(등기 및 비등기), 이사회 구성원, 재무책임자 및 내부감사책임자를 포함하고 있습니다. 종업원 용역의 대가로서 주요 경영진에게 지급됐거나 지급될 보상금액은 다음과 같습니다.

(단위: 천원)

구분	당반기	전반기
단기급여	931,725	851,088
퇴직급여	324,109	439,966
합계	1,255,834	1,291,054

(5) 당반기말 현재 회사는 종속기업인 SH Energy USA, Inc.의 Shinhan Bank America에 대한 차입한도와 관련하여 정기예금 USD 320,000을 담보로 제공하고 있습니다.

**15. 회계정책의 변경 -기업회계기준서 제1016호 '유형자산' 개정 - '의도한 사용 전의 매각 금액'의 적용**

주석 2.1.1에서 설명한 것처럼 회사는 기업회계기준서 제1016호의 개정 내용에 따라 유형자산이 정상적으로 작동되는지 여부를 시험하는 과정에서 생산된 재화(시제품)를 판매하여 얻은 매각금액과 관련원가를 당기손익으로 인식하는 것으로 회계정책을 변경하였습니다. 개정 내용을 적용하기 전 회사는 시제품 관련원가 및 순매각금액을 각각 유형자산의 원가에서 가산 및 차감하는 것으로 회계처리 하였습니다. 회사는 개정 기준서의 경과규정에 따라 2021년 1월 1일 이후에 경영진이 의도한 방식으로 가동할 수 있는 장소와 상태에 이른 유형자산에 대해서만 회계정책을 변경하였으며, 전기 재무제표는 소급효과를 반영하여 재작성되었습니다. 재작성으로 인한 효과는 다음과 같습니다.

(1) 재무상태표

(단위: 천원)

구분	전기말			전기초		
	변경전	변경금액	변경후	변경전	변경금액	변경후
유형자산	34,147,954	-	34,147,954	36,533,436	(2,178,230)	34,355,206

재고자산	11,398,583	-	11,398,583	9,571,644	2,446,724	12,018,368
이익잉여금	31,105,198	-	31,105,198	29,635,408	268,494	29,903,902

## (2) 포괄손익계산서

(단위: 천원, 주당손익: 원)

구분	전반기					
	변경전		변경금액		변경후	
	3개월	누적	3개월	누적	3개월	누적
매출액	29,026,145	59,101,605	1,188,221	3,960,894	30,214,367	63,062,499
매출원가	27,558,521	55,070,148	1,539,195	3,825,630	29,097,716	58,895,778
매출총이익(손실)	1,467,624	4,031,457	(350,974)	135,264	1,116,651	4,166,721
판매비와관리비	2,078,704	4,202,702	-	-	2,078,704	4,202,702
영업이익(손실)	(611,080)	(171,245)	(350,974)	135,264	(962,053)	(35,981)
기타영업외수익	94,199	211,934	-	-	94,199	211,934
기타영업외비용	77,714	90,013	-	-	77,714	90,013
금융수익	158,705	683,123	-	-	158,705	683,123
금융비용	182,634	411,814	-	-	182,634	411,814
법인세비용차감전순이익(손실)	(618,524)	221,985	(350,974)	135,264	(969,497)	357,249
법인세비용(수익)	(224,494)	305,469	-	-	(224,494)	305,469
당기순이익(손실)	(394,030)	(83,484)	(350,974)	135,264	(745,003)	51,780
기본주당손익	(3.6)	(0.8)	(3.2)	1.3	(6.8)	0.5
희석주당손익	(3.6)	(0.8)	(3.2)	1.3	(6.8)	0.5

## (3) 자본변동표

### 1) 변경전

(단위: 천원)

구분	자본			
	자 본 금	기타불입자본	이익잉여금	총 계
2021.01.01 (전기초)	55,739,975	4,441,551	29,635,408	89,816,934
반기순손실	-	-	(83,484)	(83,484)
자기주식의 취득	-	(38,790)	-	(38,790)
2021.06.30 (전반기말)	55,739,975	4,402,761	29,551,924	89,694,660

### 2) 변경후

(단위: 천원)

구분	자본			
	자 본 금	기타불입자본	이익잉여금	총 계
2021.01.01 (전기초)	55,739,975	4,441,551	29,635,408	89,816,934

회계정책변경효과	-	-	268,494	268,494
반기순이익	-	-	51,780	51,780
자기주식의 취득	-	(38,790)	-	(38,790)
2021.06.30 (전반기말)	55,739,975	4,402,761	29,955,682	90,098,418

(4) 현금흐름표

(단위: 천원)

구분	전반기		
	변경전	변경금액	변경후
영업활동현금흐름	(681,563)	1,754,436	1,072,873
반기순이익(손실)	(83,484)	135,264	51,780
수익비용의조정	2,461,385	-	2,461,385
영업활동으로인한 자산·부채의변동	(3,103,351)	1,619,172	(1,484,179)
이자수취	116,683	-	116,683
이자지급	(92,763)	-	(92,763)
법인세환급	19,967	-	19,967
투자활동현금흐름	(10,217,815)	(1,754,436)	(11,972,251)
기타유동금융자산의감소	21,363,250	-	21,363,250
기타비유동금융자산의감소	226,012	-	226,012
유형자산의처분	11,364	-	11,364
기타유동금융자산의증가	(31,337,206)	-	(31,337,206)
기타비유동금융자산의증가	(71,791)	-	(71,791)
유형자산의취득	(402,346)	(1,754,436)	(2,156,782)
무형자산의취득	(7,098)	-	(7,098)
재무활동현금흐름	(148,274)	-	(148,274)
단기차입금의차입	3,500,000	-	3,500,000
단기차입금의상환	(3,500,000)	-	(3,500,000)
유동리스부채의상환	(109,484)	-	(109,484)
자기주식의취득	(38,790)	-	(38,790)
현금및현금성자산의 감소	(11,047,652)	-	(11,047,652)
기초현금및현금성자산	25,916,429	-	25,916,429
현금및현금성자산의환율변동효과	3,677	-	3,677
기말현금및현금성자산	14,872,454	-	14,872,454

16. COVID-19의 영향의 불확실성

2022년도 중 COVID-19의 확산은 국내외 경제에 중대한 영향을 미치고 있습니다. 이는 생산성 저하와 매출의 감소나 지연, 기존 채권의 회수 등에 부정적인 영향을 미칠 수 있으며 이



로 인해 회사의 재무상태와 재무성과에도 부정적인 영향이 발생할 수 있습니다.

중간기간의 재무제표 작성시 사용된 중요한 회계추정 및 가정은 COVID-19에 따른 불확실성의 변동에 따라 조정될 수 있으며, COVID-19로 인하여 회사의 사업, 재무상태 및 경영성과 등에 미칠 궁극적인 영향은 현재 예측할 수 없습니다.

## 6. 배당에 관한 사항

당사는 기업공시서식 작성기준에 따라 분·반기보고서의 본 항목을 기재하지 않습니다.

## 7. 증권의 발행을 통한 자금조달에 관한 사항

### 7-1. 증권의 발행을 통한 자금조달 실적

[지분증권의 발행 등과 관련된 사항]

당사는 기업공시서식 작성기준에 따라 분·반기보고서의 본 항목을 기재하지 않습니다.

[채무증권의 발행 등과 관련된 사항]

#### 가. 채무증권 발행실적

(기준일 : 2022년 06월 30일 )

(단위 : 백만원, %)

발행회사	증권종류	발행방법	발행일자	권면(전자등록)총액	이자율	평가등급 (평가기관)	만기일	상환 여부	주관회사
-	-	-	-	-	-	-	-	-	-
합 계	-	-	-	-	-	-	-	-	-

#### 나. 기업어음증권 미상환 잔액

(기준일 : 2022년 06월 30일 )

(단위 : 백만원)

잔여만기		10일 이하	10일초과 30일이하	30일초과 90일이하	90일초과 180일이하	180일초과 1년이하	1년초과 2년이하	2년초과 3년이하	3년 초과	합 계
미상환 잔액	공모	-	-	-	-	-	-	-	-	-
	사모	-	-	-	-	-	-	-	-	-
	합계	-	-	-	-	-	-	-	-	-

#### 다. 단기사채 미상환 잔액

(기준일 : 2022년 06월 30일 )

(단위 : 백만원)

잔여만기		10일 이하	10일초과 30일이하	30일초과 90일이하	90일초과 180일이하	180일초과 1년이하	합 계	발행 한도	잔여 한도
미상환 잔액	공모	-	-	-	-	-	-	-	-
	사모	-	-	-	-	-	-	-	-
	합계	-	-	-	-	-	-	-	-

#### 라. 회사채 미상환 잔액

(기준일 : 2022년 06월 30일 )

(단위 : 백만원)

잔여만기		1년 이하	1년초과 2년이하	2년초과 3년이하	3년초과 4년이하	4년초과 5년이하	5년초과 10년이하	10년초과	합 계
미상환 잔액	공모	-	-	-	-	-	-	-	-
	사모	-	-	-	-	-	-	-	-

	합계	-	-	-	-	-	-	-	-
--	----	---	---	---	---	---	---	---	---

마. 신종자본증권 미상환 잔액

(기준일 : 2022년 06월 30일 )

(단위 : 백만원)

잔여만기		1년 이하	1년초과 5년이하	5년초과 10년이하	10년초과 15년이하	15년초과 20년이하	20년초과 30년이하	30년초과	합 계
미상환 잔액	공모	-	-	-	-	-	-	-	-
	사모	-	-	-	-	-	-	-	-
	합계	-	-	-	-	-	-	-	-

바. 조건부자본증권 미상환 잔액

(기준일 : 2022년 06월 30일 )

(단위 : 백만원)

잔여만기		1년 이하	1년초과 2년이하	2년초과 3년이하	3년초과 4년이하	4년초과 5년이하	5년초과 10년이하	10년초과 20년이하	20년초과 30년이하	30년초과	합 계
미상환 잔액	공모	-	-	-	-	-	-	-	-	-	-
	사모	-	-	-	-	-	-	-	-	-	-
	합계	-	-	-	-	-	-	-	-	-	-

7-2. 증권의 발행을 통해 조달된 자금의 사용실적

당사는 해당사항이 없습니다.

8. 기타 재무에 관한 사항

당사는 기업공시서식 작성기준에 따라 분·반기보고서에 '공정가치평가내역'을 기재하지 않습니다.

가. 재무제표 재작성 등 유의사항

기업회계기준서 제1016호 '유형자산' 개정 - 의도한 사용 전의 매각금액

기업이 자산을 의도한 방식으로 사용하기 전에 생산된 품목의 판매에서 발생하는 수익을 생산원가와 함께 당기손익으로 인식하도록 요구하며, 유형자산의 취득원가에서 차감하는 것을 금지하고 있습니다. 연결회사는 기업회계기준서 제1016호 '유형자산' 개정 - '의도한 사용 전의 매각금액'의 경과규정에 따라 2021년 1월 1일 이후에 경영진이 의도한 방식으로 가동할 수 있는 장소와 상태에 이른 유형자산에 대해서만 이 개정내용을 소급 적용하였습니다. 최초 적용 누적효과는 2021년 1월 1일에 이익잉여금의 기초 잔액을 조정하여 인식하였으며, 비교표시된 전기연결재무제표는 재작성되었습니다. 기준서 개정으로 인한 영향은 주석 15에서 설명하고 있으며, 전반기 당기손익은 135백만원, 영업현금흐름 1,754백만원 개선되었습니다.

나. 대손충당금 설정현황 (연결)

1) 최근 3사업연도의 계정과목별 대손충당금 설정내역

(단위 : 백만원, %)

구 분	계정과목	채권 총액	대손충당금	대손충당금
-----	------	-------	-------	-------

				설정률
제65기 반기	매출채권	27,765	(28)	0.1
	미수금	21	(5)	23.8
	대여금	142	-	-
	합 계	27,786	(33)	0.1
제64기	매출채권	22,863	(9)	0.0
	미수금	18	(5)	27.8
	대여금	122	-	-
	합 계	23,003	(14)	0.1
제63기	매출채권	15,625	(26)	0.2
	미수금	523	(5)	1.0
	대여금	126	-	-
	합 계	16,274	(31)	0.2

## 2) 최근 3사업연도의 대손충당금 변동현황

(단위 : 백만원)

구 분	제65기 반기	제64기	제63기
1. 기초 대손충당금 잔액합계	14	31	89
2. 회계정책변경효과	-	-	-
3. 순대손처리액	-	-	-
4. 대손상각비 계상(환입)액	19	(17)	(58)
5. 기말 대손충당금 잔액합계	33	14	31

## 3) 매출채권관련 대손충당금 설정방침

당사는 신용위험의 유의적인 증가 여부에 따라 대손충당금을 설정하지만, 매출채권에 대해서는 최초 인식시점부터 전체기간 기대신용손실을 인식하는 간편법을 적용하였습니다.

대손충당금을 산정하는 기준 금액은 매출채권 잔액이며, 대손처리는 과거 3년간의 연체정보를 이용한 집합평가와 개별평가를 적용하였습니다.

집합평가대상 채권은 채권연령구간별로 전이율을 적용하여 손실충당금을 설정하였고, 개별평가대상 채권은 채권의 회수가능성이 하락할 사건 또는 징후가 보이는 채권에 대하여 손실충당금을 설정하였습니다.

## 4) 당해 사업연도말 현재 경과기간별 매출채권잔액 현황

[2022.06.30 현재]

(단위 : 백만원, %)

구 분	6개월 이하	6개월 초과	1년 초과	계
매출채권	27,765	-	-	27,765
구성비율	100.0	-	-	100.0

다. 재고자산의 현황 (연결)

1) 최근 3사업연도의 재고자산의 사업부문별 보유현황

(단위 : 백만원)

사업부문	계정과목	제65기 반기	제64기	제63기
합성수지등 제조	상품	29	71	75
	제품	4,190	5,809	4,519
	재공품	1,051	603	408
	원재료	8,459	5,820	4,569
	저장품	23	23	23
	소 계	13,752	12,326	9,594
총자산대비 재고자산 구성비율(%) [재고자산÷기말자산총계×100]		11.35%	10.30%	8.2%
재고자산회전율(회수) [연환산 매출원가÷{(기초재고+기말재고)÷2}]		12.3회	11.8회	7.0회

제64기, 제63기는 종전 기준서인 K-IFRS 제1016호에 따라 작성되었습니다.

2) 재고자산의 실사내역 등

① 실사일자 : 매월 말 자체 재고조사가 실시되고 있으며, 독립적인 외부감사인인 삼일회계법인의 입회하에 실시한 최근 재고조사는 2022.01.02일입니다.

② 순실현가치 평가

재고자산 순실현가능가치 평가로 인하여 제65기 반기말 및 제64기말, 제63기말 현재 재고자산 장부가액에서 차감된 금액은 각각 53백만원 및 38백만원, 23백만원입니다.

## IV. 이사의 경영진단 및 분석의견

당사는 기업공시서식 작성기준에 따라 분·반기보고서의 본 항목을 기재하지 않습니다.

## V. 회계감사인의 감사의견 등

### 1. 외부감사에 관한 사항

가. 회계감사인의 명칭 및 감사의견

1) 연결재무제표

사업연도	감사인	감사의견	강조사항 등	핵심감사사항
제65기(당반기)	삼일회계법인	예외사항 없음	COVID-19(코로나) 바이러스 영향으로 인한 불확실성 존재	-
제64기(전기)	삼일회계법인	적정	COVID-19(코로나) 바이러스 영향으로 인한 불확실성 존재	합성수지 관련 수익의 발생사실
제63기(전전기)	삼일회계법인	적정	COVID-19(코로나) 바이러스 영향으로 인한 불확실성 존재	합성수지 관련 수익의 발생사실

2) 재무제표

사업연도	감사인	감사의견	강조사항 등	핵심감사사항
제65기(당반기)	삼일회계법인	예외사항 없음	COVID-19(코로나) 바이러스 영향으로 인한 불확실성 존재	-
제64기(전기)	삼일회계법인	적정	COVID-19(코로나) 바이러스 영향으로 인한 불확실성 존재	합성수지 관련 수익의 발생사실
제63기(전전기)	삼일회계법인	적정	COVID-19(코로나) 바이러스 영향으로 인한 불확실성 존재	합성수지 관련 수익의 발생사실

나. 감사용역 체결현황

사업연도	감사인	내용	감사계약내역		실제수행내역	
			보수	시간	보수	시간
제65기(당반기)	삼일회계법인	별도 및 연결 분반기 재무제표에 대한 검토 별도 및 연결 재무제표에 대한 감사 내부회계관리제도 감사	175백만원	1,675	-	560
제64기(전기)	삼일회계법인	별도 및 연결 분반기 재무제표에 대한 검토 별도 및 연결 재무제표에 대한 감사	110백만원	1,050	110백만원	1,078
제63기(전전기)	삼일회계법인	별도 및 연결 분반기 재무제표에 대한 검토 별도 및 연결 재무제표에 대한 감사	105백만원	1,050	105백만원	974

제65기(당반기) 감사계약내역의 보수와 시간은 연간기준입니다.

다. 회계감사인과의 비감사용역 계약체결 현황

사업연도	계약체결일	용역내용	용역수행기간	용역보수	비고
------	-------	------	--------	------	----

제65기(당반기)	-	-	-	-	-
제64기(전기)	-	-	-	-	-
제63기(전전기)	-	-	-	-	-

4. 재무제표 중 이해관계자의 판단에 상당한 영향을 미칠 수 있는 사항에 대해 내부감사기구가 회계감사인과 논의한 결과

구분	일자	참석자	방식	주요 논의 내용
1	2022년 03월 18일	회 사: 감사위원 3인, 재무담당 등 1인 감사인: 업무수행이사, 담당회계사 2인	서면회의	감사에서의 유의적 발견사항, 핵심감사사항, 감사인의 독립성 및 감사수행단계에서의 주요 협의사항

COVID-19의 확산방지를 위해 서면회의로 진행하였습니다.

## 2. 내부통제에 관한 사항

감사인은 공시대상기간에 대한 경영진의 내부회계관리제도 운영실태보고서를 검토하였고, 경영진의 운영실태보고 내용이 중요성의 관점에서 내부회계관리제도 모범규준의 규정에 따라 작성되지 않았다고 판단하게 하는 점이 발견되지 아니하였다는 의견을 표명했습니다



## VI. 이사회 등 회사의 기관에 관한 사항

### 1. 이사회에 관한 사항

이사의 주요 이력사항은 "VIII.임원및직원등에관한사항 1.임원및직원등의현황"을 참고하시기 바랍니다.

#### 가. 이사회 구성 개요

2022.06월말 현재 당사의 이사회는 3인의 사내이사, 2인의 사외이사, 1인의 기타비상무 이사 등 6인의 이사로 구성되어 있습니다.

이사회 의장이며 대표이사인 CHUNG KEVIN KYUBONG은 당사 이사회 규정에 의거하여 선임되었습니다.

#### 1) 사외이사 및 그 변동현황

(단위 : 명)

이사의 수	사외이사 수	사외이사 변동현황		
		선임	해임	중도퇴임
6	2	2	-	-

#### 나. 중요 의결사항

회차	개최일자	의안내용	가결 여부	이사의 성명					
				CHUNG KEVIN KYUBONG (출석률:100%)	서미혜 (출석률:100%)	이규봉 (출석률:100%)	정미영 (출석률:100%)	이남녕 (출석률:100%)	성원모 (출석률:100%)
				찬 반 여부					
1	2022.02.09	대표이사 선임의 건	가결	-	찬성	찬성	찬성	찬성	찬성
2	2022.03.03	2021년 내부회계관리제도 운영실태 보고의 건	-	-	-	-	-	-	-
		2021년 내부회계관리제도 운영실태평가 보고의 건	-	-	-	-	-	-	-
		제64기 정기주주총회 소집의 건	가결	찬성	찬성	찬성	찬성	찬성	찬성
3	2022.03.25	한국산업은행 운영자금대출 연장의 건	가결	찬성	찬성	찬성	찬성	찬성	찬성
4	2022.04.11	설비투자예산 증액의 건	가결	찬성	찬성	찬성	찬성	찬성	찬성
5	2022.05.11	자기주식 취득 신탁계약 연장 체결의 건	가결	찬성	찬성	찬성	찬성	찬성	찬성
		임원 위촉 계약 내용 변경의 건	가결	찬성	-	찬성	찬성	찬성	찬성
6	2022.06.30	2022년 임금협상안 승인의 건	가결	찬성	찬성	찬성	찬성	찬성	찬성
7	2022.08.04	한국산업은행 시설자금대출 및 환경정책자금 신규 차입의 건	가결	찬성	찬성	찬성	찬성	찬성	찬성

	한국산업은행 시설자금대출 연장의 건	가결	찬성	찬성	찬성	찬성	찬성	찬성
--	---------------------	----	----	----	----	----	----	----

## 다. 이사의 독립성

### 1) 이사의 선임

이사 선임은 상법 등 관련 법령상의 절차를 준수하여 선출되고 있으며, 이사 선출의 독립성에 관한 별도의 기준은 없습니다. 당사의 이사회는 이사총수의 1/4이상을 사외이사로 구성함으로써 독립성을 견지하고 있으며, 사외이사 선임은 이사회가 엄격한 심사를 거친 후 주주총회에서 최종적으로 선임됩니다. 사외이사 후보추천위원회는 설치되어 있지 않습니다.

### 2) 사외이사 후보추천 및 선임과정

상법 제382조 제3항, 제542조의8 제2항 등 법령에서 요구하는 사외이사의 결격요건에 해당하는지를 면밀히 검토하여 후보자를 추천하고 있습니다. 특히 당사는 법령에서 요구하는 요건 외에도, 기업가치의 훼손 또는 주주 권익의 침해 이력이 있는 사외이사의 선임을 방지하기 위하여 면밀히 검토하고 있으며, 기업 경영에 실질적으로 기여할 수 있도록 사외이사의 분야별 전문성과 개인적 역량을 고려하여 후보자를 추천하고 있습니다.

[2022.06.30 현재]

성명	임기	연임	추천인	활동분야	회사와의 거래	최대주주와의 관계	선임배경
CHUNG KEVIN KYUBONG	2024.03.30	2회	이사회	사내이사, 이사회 의장	없음	해당사항 없음	2009년 대표이사, 2019년에 대표이사로 취임한 후 최고 경영자로서 회사를 이끌고 있음. 향후 경영총괄업무를 안정적으로 수행할 것으로 기대됨.
서미혜	2025.03.30	2회	이사회	사내이사	없음	해당사항 없음	2007년 등기감사, 2015년 CFO, 2021년 공동대표이사를 거쳐 경영총괄임원으로서 회사를 이끌고 있음. 재무분야의 풍부한 경험을 바탕으로 향후 회사의 전략적 성과 관리와 Risk 관리에 중심적 역할을 할 것으로 기대됨.
이규봉	2024.03.30	-	이사회	사내이사	없음	해당사항 없음	2010년 대표이사, 2015년 공동대표이사를 거쳐 신제품개발/마케팅책임임원으로서 회사를 이끌고 있음. 향후 신제품 개발 및 판매에 중심적 역할을 할 것으로 기대됨.
정미영	2025.03.30	1회	이사회	기타비상무이사, 감사위원회 위원	없음	해당사항 없음	세무사이며 회계학 석사학위 소지자로서 전문적 지식을 겸비하고 있어, 사업에 대한 중요한 의사결정시 관련 법령을 검토하여 이를 통한 합리적인 의사결정에 도움이 될 것으로 기대됨.
이남녕	2025.03.30	1회	이사회	사외이사, 감사위원회 위원	없음	해당사항 없음	LG화학에서 30여년간 재직하여 합성수지 사업에 대한 중요한 의사결정시 도움이 될 것으로 기대됨.
성원모	2025.03.30	3회	이사회	사외이사, 감사위원회 위원	없음	해당사항 없음	한양대학교 자원환경공학과 명예교수로 전문적인 식견을 겸비하고 있어, 자원개발 사업에 대한 중요한 의사결정시 도움이 될 것으로 기대됨.

### 3) 사외이사의 전문성

회사 내 별도의 지원조직은 없지만, 사외이사가 이사회에서 전문적인 직무수행이 가능하도록 보조하고 있습니다. 이사회 개최 전에 해당 안건 내용을 충분히 검토할 수 있도록 사전에 자료를 제공하고 필요시 별도의 설명회를 개최하고 있으며, 기타 사내 주요현안에 대해서도 수시로 정보를 제공하고 있습니다.

### 4) 사외이사 교육실시 현황(내부교육)

교육일자	교육실시주체	참석 사외이사	불참시 사유	주요 교육내용
2020년 12월 15일	감사과	정미영, 이남녕, 성원모	-	상법 개정사항
2021년 12월 20일	감사팀	정미영, 이남녕, 성원모	-	상법, 상법시행령 개정사항

## 2. 감사제도에 관한 사항

### 가. 감사위원 현황

성명	사외이사 여부	경력	회계·재무전문가 관련		
			해당 여부	전문가 유형	관련 경력
정미영	-	미국 페이스대 경영대학원 회계학 석사 엠에프엔코리아 감사('16.09~'19.03) 엠에프엔코리아 사외이사('19.03~'20.03) SH에너지화학 사외이사('19.03~'22.03) SH에너지화학 기타비상무이사('22.03~현재)	예	금융기관·정부·증권유관기관 등 경력자	서울지방국세청 동대문세무서 법인세과장('07.10~'09.02) 서울지방국세청 법인세과 국제조세계장('04.02~'07.10)
이남녕	예	미국 Columbia University Marketing MBA 피앤에이글로벌리소스 대표이사('16.04~현재) SH에너지화학 사외이사('19.03~현재)	-	-	-
성원모	예	미국 펜실바니아주립대 석유가공공학 박사 한양대학교 자원환경공학과 교수('00.03~'21.02) 한양대학교 자원환경공학과 명예교수('21.03~현재) SH에너지화학 기타비상무이사('13.03~'19.03) SH에너지화학 사외이사('19.03~현재)	-	-	-

### 나. 감사위원회 위원의 독립성

감사위원회 위원은 상법상 결격사유가 없는 사외이사로 구성되어 독립성을 견지하고 있습니다.

선출기준의 주요내용	선출기준의 충족 여부	관계 법령 등
3명 이상의 이사로 구성	충족(3명)	상법 제415조의2 제2항
사외이사가 위원의 3분의 2 이상	충족(사외이사 2명)	
위원 중 1명 이상은 회계 또는 재무전문가	충족(정미영)	상법 제542조의11 제2항
감사위원회 대표는 사외이사	충족(성원모)	
그 밖의 결격요건(최대주주의 특수관계자 등)	충족(해당사항 없음)	상법 제542조의11 제3항

[2022.06.30 현재]

성명	임기	연임	추천인	회사와의 관계	최대주주의 관계	선임배경
정미영	2025.03.30	1회	이사회	없음	해당사항 없음	세무사이며 회계학 석사학위 소지자로서 전문적 지식을 겸비하고 있어, 경영진을 감시 감독하는 감사의 기능을 충실히 할 것으로 기대됨.

이남녕	2025.03.30	1회	이사회	없음	해당사항 없음	LG화학에서 30여년간 재직하여 폭넓은 조연과 전문지식을 구하기에 충분하고, 경영진을 감시 감독하는 감사의 기능을 충실히 할 것으로 기대됨.
성원모	2025.03.30	1회	이사회	없음	해당사항 없음	한양대학교 자원환경공학과 명예교수로 전문적인 식견을 겸비하고 있어, 감사위원회가 수행하여야 할 주요 경영사항에 대한 감시 및 견제 업무를 충실히 할 것으로 기대됨.

#### 다. 감사위원회의 활동

회차	개최일자	의안내용	가결여부	감사위원의 성명		
				정미영 (출석률:100%)	이남녕 (출석률:100%)	성원모 (출석률:100%)
				찬반여부		
1	2022.03.03	2021년 내부회계관리제도 운영실태 보고의 건	-	-	-	-
		2021년 내부회계관리제도 운영실태평가 승인의 건	가결	찬성	찬성	찬성
2	2022.05.11	감사위원장 선임의 건	가결	찬성	찬성	-

#### 라. 교육실시 계획

내부회계관리규정 제12조에 따라 감사위원회를 대상으로 업무 수행에 필요한 회계, 감사 관련 법 개정 및 주요 사항에 대하여 교육을 실시할 예정입니다.

#### 마. 감사위원회 교육실시 현황

교육일자	교육실시주체	참석 감사위원	불참시 사유	주요 교육내용
2020년 12월 15일	감사과	정미영, 이남녕, 성원모	-	상법 개정사항
2021년 12월 20일	감사팀	정미영, 이남녕, 성원모	-	상법, 상법시행령 개정사항

#### 바. 감사위원회 지원조직 현황

부서(팀)명	직원수(명)	직위(근속연수)	주요 활동내역
감사팀	1	부장(3년)	내부통제

#### 사. 준법지원인 등

상법 제542조의 13에 따라 자산총액 5천억원 이상 상장법인은 준법통제기준을 마련하고, 준법지원인을 두어야 합니다. 당사는 해당사항이 없어 지원조직이 없습니다.

### 3. 주주총회 등에 관한 사항

#### 가. 투표제도 현황

당사는 기업공시서식 작성기준에 따라 분·반기보고서의 본 항목을 기재하지 않습니다.

#### 나. 의결권 현황

(기준일 : 2022년 06월 30일 )

(단위 : 주)

구 분	주식의 종류	주식수	비고
발행주식총수(A)	보통주	111,133,730	-
	우선주	6,220	-
의결권없는 주식수(B)	보통주	1,451,577	-
	우선주	6,220	-
정관에 의하여 의결권 행사가 배제된 주식수(C)	보통주	-	-
	우선주	-	-
기타 법률에 의하여 의결권 행사가 제한된 주식수(D)	보통주	-	-
	우선주	-	-
의결권이 부활된 주식수(E)	보통주	-	-
	우선주	6,220	-
의결권을 행사할 수 있는 주식수 (F = A - B - C - D + E)	보통주	109,682,153	-
	우선주	6,220	-

다. 주식사무

당사는 기업공시서식 작성기준에 따라 분·반기보고서의 본 항목을 기재하지 않습니다.

라. 주주총회 의사록 요약

주총일자	안건	결과
제64기 정기 (2022.03.30)	◇ 제1호 의안 : 제64기 재무제표 및 연결재무제표 승인의 건	※ 원안대로 승인
	◇ 제2호 의안 : 정관 일부 변경의 건	※ 원안대로 승인
	◇ 제3호 의안 : 이사 선임의 건	※ 원안대로 승인
	◇ 제4호 의안 : 감사위원회 위원이 되는 기타비상무이사 정미영 선임의 건	※ 원안대로 승인
	◇ 제5호 의안 : 감사위원회 위원 선임의 건	※ 원안대로 승인
	◇ 제6호 의안 : 이사 보수 한도액 승인의 건	※ 3,000백만원으로 결정
제63기 정기 (2021.03.30)	◇ 제1호 의안 : 제63기 재무제표 및 연결재무제표 승인의 건	※ 원안대로 승인
	◇ 제2호 의안 : 이사 선임의 건	※ 원안대로 승인
	◇ 제3호 의안 : 이사 보수 한도액 승인의 건	※ 3,000백만원으로 결정
제62기 정기 (2020.03.26)	◇ 제1호 의안 : 제62기 재무제표 및 연결재무제표 승인의 건	※ 원안대로 승인
	◇ 제2호 의안 : 이사 보수 한도액 승인의 건	※ 3,000백만원으로 결정

## VII. 주주에 관한 사항

### 1. 주주의 분포

가. 최대주주 및 특수관계인의 주식소유 현황

(기준일 : 2022년 06월 30일 )

(단위 : 주, %)

성명	관계	주식의 종류	소유주식수 및 지분율				비고
			기 초		기 말		
			주식수	지분율	주식수	지분율	
REALTY ADVISORS, INC.	본인	보통주	34,522,638	31.06	34,522,638	31.06	-
계		보통주	34,522,638	31.06	34,522,638	31.06	-
		우선주	0	0.00	0	0.00	-

나. 최대주주의 주요경력 및 개요

1) 최대주주(법인)의 기본정보

명칭	출자자수 (명)	대표이사 (대표조합원)		업무집행자 (업무집행조합원)		최대주주 (최대출자자)	
		성명	지분(%)	성명	지분(%)	성명	지분(%)
REALTY ADVISORS, INC.	1	BRADLEY J. MUTH	-	LOUIS J. CORNA	-	MAY REALTY HOLDINGS, INC.	100.00
		-	-	GINA H. KAY	-	-	-

가) 법인 또는 단체의 대표이사, 업무집행자, 최대주주의 변동내역

변동일	대표이사 (대표조합원)		업무집행자 (업무집행조합원)		최대주주 (최대출자자)	
	성명	지분(%)	성명	지분(%)	성명	지분(%)
2020년 04월 14일	-	-	GINA H. KAY	-	-	-
2021년 04월 21일	-	-	-	-	-	-
2021년 11월 15일	BRADLEY J. MUTH	-	-	-	-	-

업무집행자가 GENE S. BERTCHER에서 GINA H. KAY로 변동되었습니다.  
DANIEL J. MOOS가 2021.04.21일 대표이사에서 제외되었습니다.

2) 최대주주(법인)의 최근 결산기 재무현황

(단위 : 백만원)

구분	
법인 또는 단체의 명칭	REALTY ADVISORS, INC.
자산총계	606,266

부채총계	354,745
자본총계	251,521
매출액	44,609
영업이익	13,376
당기순이익	19,252

2021.12.31일 현재의 재무현황입니다.

3) 사업현황 등 회사 경영 안정성에 영향을 미칠 수 있는 주요 내용

1990년에 설립된 REALTY ADVISORS, INC.는 미국 Texas에 소재한 비상장업체이며, 보고서 작성기준일 현재 영위하고 있는 사업은 자산관리, 부동산, 증권, 보험, 케이블, 에너지 사업입니다.

다. 최대주주의 최대주주(법인)의 개요

1) 최대주주의 최대주주(법인)의 기본정보

명칭	출자자수 (명)	대표이사 (대표조함원)		업무집행자 (업무집행조함원)		최대주주 (최대출자자)	
		성명	지분(%)	성명	지분(%)	성명	지분(%)
MAY REALTY HOLDINGS, INC.	1	MICKEY NED PHILLIPS	-	LOUIS J. CORNA	-	May Trust	56.64
		-	-	GINA H. KAY	-	-	-

2) 최대주주의 최대주주(법인)의 최근 결산기 재무현황

(단위 : 백만원)

구분	
법인 또는 단체의 명칭	MAY REALTY HOLDINGS, INC.
자산총계	682,500
부채총계	386,301
자본총계	296,199
매출액	19,252
영업이익	18,686
당기순이익	18,686

2021.12.31일 현재의 재무현황입니다.

2. 주식의 분포

당사는 기업공시서식 작성기준에 따라 분·반기보고서에 '주식 소유현황'과 '소액주주현황'을 기재하지 않습니다.

3. 주가 및 주식 거래실적

당사는 기업공시서식 작성기준에 따라 분·반기보고서의 본 항목을 기재하지 않습니다.

## VIII. 임원 및 직원 등에 관한 사항

### 1. 임원 및 직원 등의 현황

#### 가. 임원 현황

(기준일 : 2022년 06월 30일 )

(단위 : 주)

성명	성별	출생년월	직위	등기임원 여부	상근 여부	담당 업무	주요경력	소유주식수		최대주주와 의 관계	재직 기간	임기 만료일
								의결권 있는 주식	의결권 없는 주식			
CHUNG KEVIN KYUBONG	남	1957.06	회장	사내이사	상근	경영총괄	University of Dallas, MBA University of Alabama, 회계학 석사 SH에너지화학 경영총괄 회장('15.03~'19.03) SH에너지화학 대표이사 회장('19.03~'21.03) SH에너지화학 공동대표이사 회장 ( '21.03~'22.02) SH에너지화학 대표이사 회장('22.02~현재)	-	-	-	15년	2024.03.30
서미혜	여	1975.02	사장	사내이사	상근	경영총괄	The University of Texas 회계학 석사 NYU Stern School of Business 국제재무학 석사 SH에너지화학 CFO 전무('15.03~'17.03) SH에너지화학 경영총괄임원 부사장 ( '17.03~'21.03) SH에너지화학 공동대표이사 사장 ( '21.03~'22.02) SH에너지화학 경영총괄임원 사장('22.02~현 재)	-	-	-	15년	2025.03.30
이규봉	남	1957.04	사장	사내이사	상근	신제품 /영업	서울대학교 농과대학 졸업 KAIST 최고경영자과정 수료 SH에너지화학 공동대표이사 사장 ( '15.03~'19.03) SH에너지화학 신제품개발/마케팅책임 사장 ( '19.03~'21.03) SH에너지화학 신제품/영업 사장('21.03~현재 )	-	-	-	15년	2024.03.30
정미영	남	1952.07	이사	기타비상 무이사	비상근	경영자문	미국 페이스대 경영대학원 회계학 석사 엠에프엠코리아 감사('16.09~'19.03) 엠에프엠코리아 사외이사('19.03~'20.03) SH에너지화학 사외이사('19.03~'22.03) SH에너지화학 기타비상무이사('22.03~현재)	-	-	-	3년	2025.03.30
이남녕	남	1953.05	이사	사외이사	비상근	경영자문	미국 Columbia University Marketing MBA 피엔에이글로벌리소스 대표이사('16.04~현재) SH에너지화학 사외이사('19.03~현재)	-	-	-	3년	2025.03.30



성원모	남	1955.11	이사	사외이사	비상근	경영자문	미국 펜실바니아주립대 석유가스공학 박사 한양대학교 자원환경공학과 교수('00.03 ~'21.02) 한양대학교 자원환경공학과 명예교수('21.03~현재) SH에너지화학 기타비상무이사('13.03~'19.03) SH에너지화학 사외이사('19.03~현재)	-	-	-	9년	2025.03.30
노상섭	남	1965.11	부사장	미등기	상근	경영총괄	성균관대학교 경영전문대학원 EMBA 현)경영총괄임원	-	-	-	13년	-
이종주	남	1966.07	상무	미등기	상근	생산담당	전남대학교 고분자공학과 졸업 현)공장장	-	-	-	12년	-
박수진	남	1971.01	이사	미등기	상근	기술담당	전북대학교 산업기술대학원 화학공업석사 현)연구소장	-	-	-	4년	-

노상섭 부사장은 2022.05.03일 공시에 71,438주를 장내매도하였습니다.

## 나. 직원 등 현황

(기준일 : 2022년 06월 30일 )

(단위 : 백만원)

직원										소속 외 근로자			비고
사업부문	성별	직원 수					평균 근속연수	연간급여 총액	1인평균 급여액	남	여	계	
		기간의 정함이 없는 근로자		기간제 근로자		합 계							
		전체	(단시간 근로자)	전체	(단시간 근로자)								
합성수지등제조	남	142	-	-	-	142	12.2년	5,159	36				-
"	여	10	-	-	-	10	9.1년	187	19	-	-	-	-
합 계		152	-	-	-	152	12.0년	5,346	35				-

'소속 외 근로자'는 「고용정책 기본법」 제15조의6 제1항에 따라 작성하지 않습니다.  
직원에는 육아휴직 중인 근로자가 포함되어 있습니다.

### 1) 미등기임원 보수 현황

(기준일 : 2022년 06월 30일 )

(단위 : 백만원)

구 분	인원수	연간급여 총액	1인평균 급여액	비고
미등기임원	9	502	56	-

## 2. 임원의 보수 등

<이사·감사 전체의 보수현황>

### 1) 주주총회 승인금액

(단위 : 백만원)

구 분	인원수	주주총회 승인금액	비고
-----	-----	-----------	----

이사(사외이사포함)	6명	3,000	-
------------	----	-------	---

2) 보수지급금액

2-1. 이사·감사 전체

(단위 : 백만원)

인원수	보수총액	1인당 평균보수액	비고
6	671	112	-

2-2. 유형별

(단위 : 백만원)

구분	인원수	보수총액	1인당 평균보수액	비고
등기이사 (사외이사, 감사위원회 위원 제외)	3	635	212	-
사외이사 (감사위원회 위원 제외)	-	-	-	-
감사위원회 위원	3	36	12	-
감사	-	-	-	-

3) 보수지급기준

구분	종류	지급기준
등기이사 (사외이사, 감사위원회 위원 제외)	근로소득	- 2020.04월 이사회에서 직무·직급, 근속기간, 리더십, 전문성, 회사기여도 등을 종합적으로 반영한 임원연봉테이블이 승인되었음. - 주주총회에서 승인받은 이사보수한도내에서 매월 균등 분할하여 지급함.
	퇴직소득	- 임원퇴직금 지급규정에 따라 평균임금, 근속년수에 임원퇴직금 기준지급율을 적용해 산정함.
사외이사 (감사위원회 위원 제외)	근로소득	-
	퇴직소득	-
감사위원회 위원	근로소득	- 주주총회에서 승인받은 이사보수한도내에서 매월 균등 분할하여 지급함.
	퇴직소득	-

<보수지급금액 5억원 이상인 이사·감사의 개인별 보수현황>

1) 개인별 보수지급금액

(단위 : 백만원)

이름	직위	보수총액	보수총액에 포함되지 않는 보수
-	-	-	-

개인별 보수지급금액이 5억원 이상인 자는 없습니다.

<보수지급금액 5억원 이상 중 상위 5명의 개인별 보수현황>

1) 개인별 보수지급금액

(단위 : 백만원)

이름	직위	보수총액	보수총액에 포함되지 않는 보수
-	-	-	-

개인별 보수지급금액이 5억원 이상인 자는 없습니다.

## IX. 계열회사 등에 관한 사항

### 1. 계열회사 현황

가. 계열회사 현황(요약)

(기준일 : 2022년 06월 30일 )

(단위 : 사)

기업집단의 명칭	계열회사의 수		
	상장	비상장	계
-	-	2	2

※상세 현황은 '상세표-2. 계열회사 현황(상세)' 참조

당사는 기업집단의 명칭이 없습니다.

계열회사에는 SH Energy USA, Inc.(비상장), (주)리얼티어드바이저스코리아(비상장)가 있습니다.

나. 임원겸직 현황

[2022.06.30 현재]

구분	성명	회사
상근 사내이사	CHUNG KEVIN KYUBONG	SH Energy USA, Inc. 이사 (주)리얼티어드바이저스코리아 이사
상근 사내이사	서미혜	SH Energy USA, Inc. 이사 (주)리얼티어드바이저스코리아 이사

### 2. 타법인출자 현황(요약)

당사는 기업공시서식 작성기준에 따라 분·반기보고서의 본 항목을 기재하지 않습니다.

## X. 대주주 등과의 거래내용

### 1. 이해관계자와의 거래

#### 가. 특수관계자 현황

특수관계자종류	회사명
종속회사	SH Energy USA, Inc. (주)리얼티어드바이저스코리아

#### 나. 특수관계자 간의 중요한 영업 상의 거래 내용과 채권, 채무의 내용

(단위: 백만원)

구분	회사	당반기		전반기		2022.06.30		2021.12.31	
		매출 등	매입 등	매출 등	매입 등	장기 미수수익	선수금	장기 미수수익	선수금
종속기업	SH Energy USA, Inc.	4,192	-	2,064	-	4,800	-	4,401	-

당반기말과 전기말 현재 장기미수수익에 대하여 대손충당금 4,682백만원 및 4,293백만원이 설정되어 있습니다.

## XI. 그 밖에 투자자 보호를 위하여 필요한 사항

### 1. 공시내용 진행 및 변경사항

신고일자	제목	신고내용	신고사항의 진행사항
2018.11.15	자기주식취득 신탁계약체결 결정	계약금액 : 20억원 계약기간 : 2018.11.15~2019.05.15	2019.02.18 공시 : 신탁계약에 의한 취득상황보고서 2019.05.15 공시 : 계약기간의 연장 2020.05.15 공시 : 계약기간의 연장 2021.05.13 공시 : 계약기간의 연장 2022.05.11 공시 : 계약기간의 연장 정정전 : 21.05.15~22.05.15 정정후 : 22.05.15~23.05.15

### 2. 우발부채 등에 관한 사항

가. 그 밖의 우발채무 등

1) 회사는 서울보증보험(주)으로부터 인허가 및 공탁보증과 관련하여 96,000천원(전기말: 82,000천원)의 지급보증을 제공받고 있습니다.

2) 회사는 종속기업인 SH Energy USA, Inc.의 Shinhan Bank America에 대한 차입한도와 관련하여 정기예금 USD 320,000 을 담보로 제공하고 있습니다.

### 3. 제재 등과 관련된 사항

사업부문	일자	제재기관	대상자	처벌 또는 조치내용	사유 및 근거법령	처벌 또는 조치에 대한 회사의 이행현황	재발방지를 위한 회사의 대책
합성수지 등제조	2020.03.06	전주지방법원 군산지원	회사	벌금 20백만원	- 사유 : 폭발사고로 인한 산업재해 발생 - 근거법령 : 산업안전보건법 제173조, 제170조 제4호, 제65조 제1항(안전 및 보건에 관한 정보 미제공)	벌금 납부완료 (2020.12.28)	외부전문업체에 의뢰하여 공장 전체에 대하여 안전진단을 실시, 이에
			임원 (현)공장장 근속연수 11년	징역 6월 집행유예 1년	- 사유 : 폭발사고로 인한 산업재해 발생 - 근거법령 : 산업안전보건법 제170조 제4호, 제65조 제1항(안전 및 보건에 관한 정보 미제공)	-	따른 필요한 후속 조치 및 안전교육을 철저히 시행함

## 4. 작성기준일 이후 발생한 주요사항 등 기타사항

### 가. 녹색경영

당사는 기업공시서식 작성기준에 따라 분·반기보고서의 본 항목을 기재하지 않습니다.

## XII. 상세표

### 1. 연결대상 종속회사 현황(상세)

(단위 : 백만원)

상호	설립일	주소	주요사업	최근사업연도말 자산총액	지배관계 근 거	주요종속 회사 여부
SH Energy USA, INC.	2008.03.20	13155 Noel Rd. Ste 900, Dallas, TX 75240, USA	자원개발, 도소매	5,477	의결권 50% 이상	×
(주)리얼티어드바이저스코리아	2001.07.30	서울시 강남구 테헤란로 445 (삼성동, 본솔빌딩 13층)	경영 컨설팅	4,398	의결권 50% 이상	×

### 2. 계열회사 현황(상세)

(기준일 : 2022년 06월 30일 )

(단위 : 사)

상장여부	회사수	기업명	법인등록번호
상장	-	-	-
		-	-
비상장	2	SH Energy USA, Inc.	해외
		(주)리얼티어드바이저스코리아	110111-2298275

### 3. 타법인출자 현황(상세)

당사는 기업공시서식 작성기준에 따라 분·반기보고서의 본 항목을 기재하지 않습니다.



## 【 전문가의 확인 】

1. 전문가의 확인
2. 전문가와의 이해관계